

**T.C.  
BAYRAMPAŞA KAYMAKAMLIĞI  
HACI İLBEY İLKOKULU MÜDÜRLÜĞÜ  
2024-2028 STRATEJİK PLANI**





Öğretmenler; Yeni nesli, Cumhuriyetin fedakâr öğretmen ve eğitimcilerini,  
sizler yetiştireceksiniz ve yeni nesil, sizin eseriniz olacaktır.

M. Kemal Atatürk

*K. Atatürk*

## Okul/Kurum Bilgileri

<b>İli: İstanbul</b>		<b>İlçesi: Bayrampaşa</b>	
<b>Adres:</b>	Yenidoğan Mah. Ersan Sok No:1	<b>Coğrafi Konum (link)</b>	<a href="https://www.google.com/maps/place/Hacı+Bey+İlkokulu/@41.0357286,28.9136361,17z/data=!3m1!4b1!4m6!3m5!1s0x14caba65bf392215:0x4743cd5734db32c7!8m2!3d41.0357246!4d28.916211!16s%2Fg%2F1v_swbqc?entry=ttu">https://www.google.com/maps/place/Hacı+Bey+İlkokulu/@41.0357286,28.9136361,17z/data=!3m1!4b1!4m6!3m5!1s0x14caba65bf392215:0x4743cd5734db32c7!8m2!3d41.0357246!4d28.916211!16s%2Fg%2F1v_swbqc?entry=ttu</a>
<b>Telefon Numarası:</b>	0 212 501 49 13	<b>Faks Numarası:</b>	0 212 501 49 13
<b>e- Posta Adresi:</b>	733447 @meb.k12.tr	<b>Web sayfası adresi:</b>	<a href="https://haciilbeyilkokulu.meb.k12.tr/">https://haciilbeyilkokulu.meb.k12.tr/</a>
<b>Kurum Kodu:</b>	733447	<b>Öğretim Şekli:</b>	Tam Gün



Rıza GEREM  
Okul Müdürü

## SUNUŞ

*İnsan sosyal bir varlıktır. Nasıl insanların çocukluktan başlayarak hayata ait planları ve hedefleri varsa, toplumların da benzer plan ve hedefleri vardır. İnsanlar hayatlarında ulaşmak istedikleri hedefleri belirleyip, o hedefler doğrultusunda çalışmalar yaparken toplumun da benzer tutumları göstermesi gerekmektedir. Okul, toplumdaki en önemli belirleyici kurumdur. Bu kuruma yeterlilikleri sınırlı olarak giren bireyler, hem akademik hem sosyal hem de manevi değerlerle donatılmış nadide bir ürün olarak ayrılması gerekmektedir. Bu nadide ürünün yetiştirme sürecinin aktif olarak işletilmesi için o bereketli ve verimli işletmenin sürekli kendine hedefler koyarak yenilemesi gerekmektedir. Bu sürekli kendine yeni hedefler koyma, var olan durumunu değerlendirme ve imkânlarını en üst düzeyde kullanabilmesi için STRATEJİK PLANLAMA adı altında okulun çalışanlarından onunla irtibatı olan herkesin beklentileri ve katkıları göz önüne alınarak çalışmalar yapılmalıdır. Okulumuzda stratejik plan hazırlanması kapsamında geniş değerlendirmeler yapıp, bu değerlendirmelerde görüşler alınmış ve hedeflerin belirlenmesinde aktif katılımlar sağlanmıştır. Biz Hacı İlbey İlkokulu olarak stratejik planda belirlediğimiz hedeflere ulaşma noktasında gayretle başarıya ulaşacağımıza inanmaktayız. Okulumuzun başarıları ve değerleriyle güzel kazanımlar ortaya çıkarmasını dileriz.*

## İçindekiler

SUNUŞ .....	3
İÇİNDEKİLER .....	4
1.Bölüm .....	6
Stratejik Plan .....	6
1. GİRİŞ VE STRATEJİK PLANIN HAZIRLIK SÜRECİ .....	7
1.1. Strateji Geliştirme Kurulu ve Stratejik Plan Ekibi .....	8
1.2. Planlama Süreci: .....	9
2. DURUM ANALİZİ .....	10
2.1. Kurumsal Tarihçe .....	11
2.2. Uygulanmakta olan stratejik planın değerlendirilmesi .....	11
2.3. Yasal Yükümlülükler ve Mevzuat Analizi .....	12
2.4. Üst Politika Belgeleri Analizi .....	15
2.5.Faaliyet Alanları ile Ürün/Hizmetlerin Belirlenmesi .....	16
2.6.Paydaş Analizi .....	17
2.7.Okul/Kurum İçi Analiz .....	21
2.8. Dış Çevre Analizi (PESTLE) .....	40
2.9.GZFT Analizi .....	42
2.10. Tespit ve İhtiyaçların Belirlenmesi .....	44
3.GELECEĞE BAKIŞ .....	46
3.1.Misyonumuz .....	45
3.2.Vizyonumuz .....	45
3.3.Temel Değerlerimiz .....	46
4. AMAÇLAR HEDEFLER VE STRATEJİLERİN BELİRLENMESİ .....	47
4.1.Amaçlar ve Hedefler .....	48
4.2.Performans Göstergeleri .....	51
4.3.Maliyetlendirme .....	55
5.İZLEME VE DEĞERLENDİRME .....	54



**1.Bölüm**  
Stratejik Plan  
Hazırlama Süreci

# 1. GİRİŞ VE STRATEJİK PLANIN HAZIRLIK SÜRECİ

Stratejik plan yaklaşımı; geleceğe hazır olmayı değil, geleceği planlamayı hedefleyen bir yaklaşımdır. Bir anlamda geleceği bugünde yaşamaktır. Ancak tek başına bir belge olarak değerli değildir. Onu değerli kılacak olan şey, kurumun doğru karar alabilme yeteneği ve kararlılık gösterebilme gücüdür.

Kendimizi güçlü amaçlarla besleyerek eksiklerimizin ve zorlukların ekip çalışması ve güç birliği ile üstesinden gelebileceğimize inanmalı fakat bunun uzun süren bir yolculuk olduğunu hiçbir zaman unutmamalıyız. Stratejik Planımız bu inancımızı gerçekleştirmek üzere düşünülmüş ve bizi hedefimize götürecektir biçimde tasarlanmıştır. Bundan sonra başarılı olmak bizim için sadece bir görev değil, aynı zamanda büyük bir sorumluluktur. Hacı İlbey İlkokulu '*Bir okuldan fazlası.*' sloganıyla yürüttüğü ve yürüteceği eğitsel ve öğretimsel faaliyetleri, Milli Eğitim Temel Kanunu'nda belirlenen ilke ve amaçlar doğrultusunda planlar ve uygular. Bu doğrultuda Stratejik Planı hazırlamaktaki amaçlar; Milli Eğitim Temel Kanunu'nda belirlenen ilke ve amaçlar çerçevesinde kalkınma planları, programları hazırlamak, kurumun var olma nedenlerini tanımlayarak geleceğe yönelik vizyonu oluşturmak, yürüttüğü eğitsel faaliyetlerin stratejik amaçlarını saptamak, performansları ölçmek ve bu sürecin izleme ve değerlendirmesini yaparak katılımcı bir yönetim anlayışıyla esas teşkil eden aşağıda belirttiğimiz Anayasamız, Kanunlar ve Yönetmelikler kapsamında stratejik planlama yapmaktır.

- » 1982 Anayasası
- » 657 Sayılı Devlet Memurları Kanunu
- » İlköğretim Kurumları Yönetmeliği
- » Okul Öncesi Eğitim Yönetmeliği
- » 1739 Sayılı Milli Eğitim Temel Kanunu
- » 4306 Sayılı Zorunlu İlköğretim Kanunu
- » Sosyal Etkinlikler Yönetmeliği
- » Rehberlik ve Psikolojik Danışma Hizmetleri Yönet.

Bu Stratejik Plan Hacı İlbey İlkokulu'nun 2024- 2028 yılları arasında yürüteceği eğitsel, öğretimsel, sportif, sosyal vb. faaliyetleri kapsar. Planın hazırlanmasında emeği geçen öğretmenlerimize, öğrencilerimize, velilerimize, Okul Gelişim Yönetim Ekibi'ne ve uygulanmasında yardımcı olacak herkese teşekkür ederim.



## 1.1. Strateji Geliştirme Kurulu ve Stratejik Plan Ekibi

**Tablo 1. Strateji Geliştirme Kurulu ve Stratejik Plan Ekibi Tablosu**

Strateji Geliştirme Kurulu Bilgileri		Stratejik Plan Ekibi Bilgileri	
Adı Soyadı	Unvanı	Adı Soyadı	Unvanı
Rıza GEREM	Okul Müdürü	Lutfi EREN	Müdür Yardımcısı
Birsen BOSTANCI KİRPİ	Müdür Yardımcısı	Oya ÖZER	Öğretmen
Muhittin SUNGUR	Öğretmen	Barış KAYĞIN	Öğretmen
Derya Gülsüm HALHALLI	OAB Başkanı	Engin SIRTIKIZIL	Öğretmen
Canan KARAAĞAÇ	OAB Üyesi	Ayşe ŞENTÜRK	Veli
		Gözde VATANSEVER	Veli

## 1.2. Planlama Süreci:

2024-2028 dönemi stratejik plan hazırlanma süreci Strateji Geliştirme Kurulu ve Stratejik Plan Ekibi'nin oluşturulması ile başlamıştır. Ekip tarafından oluşturulan çalışma takvimi kapsamında ilk aşamada durum analizi çalışmaları yapılmış ve durum analizi aşamasında, paydaşlarımızın plan sürecine aktif katılımını sağlamak üzere paydaş anketi, toplantı ve görüşmeler yapılmıştır. Durum analizinin ardından geleceğe yönelim bölümüne geçilerek okulumuzun/kurumumuzun amaç, hedef, gösterge ve stratejileri belirlenmiştir.



**2.DURUM ANALİZİ**



## 2. DURUM ANALİZİ

Stratejik planlama sürecinin ilk adımı olan durum analizi, Hacı İlbey İlkokulu Müdürlüğü'nün "neredeyiz?" sorusuna cevap vermektedir. Hacı İlbey İlkokulu Müdürlüğü geleceğe yönelik amaç, hedef ve stratejiler geliştirebilmesi için öncelikle mevcut durumda hangi kaynaklara sahip olduğu ya da hangi yönlerinin eksik olduğu ayrıca, okulumuzun kontrolü dışındaki olumlu ya da olumsuz gelişmelerin neler olduğu değerlendirilmiştir. Dolayısıyla bu analiz, okulumuzun kendisini ve çevresini daha iyi tanımasına yardımcı olacak ve stratejik planın sonraki aşamalarından daha sağlıklı sonuçlar elde edilmesini sağlayacaktır.

Durum analizi bölümünde, aşağıdaki hususlarla ilgili analiz ve değerlendirmeler yapılmıştır;

- Kurumsal tarihçe
- Uygulanmakta olan planın değerlendirilmesi
- Mevzuat analizi
- Üst politika belgelerinin analizi
- Faaliyet alanları ile ürün ve hizmetlerin belirlenmesi
- Paydaş analizi
- Kuruluş içi analiz
- Dış çevre analizi (Politik, ekonomik, sosyal, teknolojik, yasal ve çevresel analiz)
- Güçlü ve zayıf yönler ile fırsatlar ve tehditler (GZFT) analizi
- Tespit ve ihtiyaçların belirlenmesi

## 2.1. Kurumsal Tarihçe

Okulumuzun adı 1364 yılında Haçlı Ordularını Sırp Sındığı savaşında mağlup eden muzaffer komutan Hacı İlbey'e ithafen konulmuştur. Okulumuza ismini veren Hacı İlbey, ilk Osmanlı komutanlarından. Balıkesir'de doğan Hacı İlbey, iyi yetişmiş bir askerdi. Rumeli fetihlerine iştirâk etti ve büyük hizmetlerde bulundu.

Birinci Sultan Murâd Han zamanında Edirne'nin alınmasında bulundu. Edirne'nin alınması Avrupalıları endişeye sevk etti ve Macar kralının kumandası altında Sırp, Bulgar ve Bosna kuvvetleri birleşerek büyük bir ordu ile Edirne üzerine harekete geçtiler. Bu sırada Edirne'de bulunan Lala Şahin Paşa, bu kuvvete karşı koyamayacağını anlayarak Murâd Gâzi'den yardım istedi. Aynı zamanda Hacı İlbey'i bir miktar keşif kuvveti ile düşman üzerine gönderdi. Gâyesi Haçlıların kuvvet ve vaziyetini tetkik ettirmektir. Hacı İlbey, yanında bulunan 10.000 kişi ile beraber Haçlı kuvvetlerinin zafer sarhoşluğu içerisinde ihtiyâtı elden bırakıp zevk ve eğlenceye daldıklarını gördü. Elli bin kişi kadar olduğu tahmin edilen Haçlı kuvvetleri üzerine gece karanlığından istifâde ederek şiddetli bir baskın yaptı. Asıl büyük Türk ordusunun geldiğini zanneden Haçlılar müthiş bir bozguna uğradılar.

Osmanlı tarihlerine "Sırp Sındığı Savaşı" olarak geçen bu savaş, Hacı İlbey' in en büyük zaferidir. Osmanlı devletine pek çok hizmeti bulunan bu büyük kumandan 1365 yılında vefât etti.

Okulumuz 1994 yılında Hacı İlbey İlköğretim Okulu olarak eğitim-öğretime başlamış olup 2012 yılı Mayıs ayına kadar bu ad altında işlevini sürdürmüştür. 4+4+4 yasası diye bilinen yasa gereği 2012-2013 öğretim yılında Hacı İlbey İlk ve Ortaokulu adı altında eğitime devam etmiş, 2013 Haziran ayı itibariyle tamamen İlkokula dönüşmüştür. Şu an itibariyle yaklaşık 1150 öğrenci ile eğitime devam etmektedir.

Okulumuza 2009 yılında deprem güçlendirmesi yapılmış olup şu an itibariyle 32 İlkokul şubesi, 6 okul öncesi şubesi ve 1 otizm şubesi olmak üzere toplam 39 şube bulunmaktadır. Okulumuzda; İdare Odaları, Öğretmenler Odası, Okul Aile Birliği Odası, Kütüphane, Spor Salonu, Tiyatro Salonu, Rehberlik Servisi, Yemekhane, Arşiv, Kazan Dairesi ve Müstemilat bulunmaktadır. Okulumuz tekli eğitim ile tam gün hizmet vermektedir.

## 2.2. Uygulanmakta olan stratejik planın değerlendirilmesi

Hacı İlbey İlkokulu 2019-2023 Stratejik Planı doğrultusunda çalışmalar yapılarak, hedeflerin çoğunun gerçekleştiği görülmektedir. Öğrenci başarısına yönelik çalışmalarda birçok etkinliğin yapıldığı, öğrenci devamsızlığının azaltılmasına yönelik çalışmaların faydalı olduğu görülmektedir. Plan çerçevesinde okulumuz bünyesine, sıfır atık kütüphanesi, tabiat atölyesi, resim atölyesi gibi alanların kazandırıldığı, öğrenci ve velilere yönelik eğitimde kaliteyi artıracak birçok seminer, eğitimin yapıldığı görülmüştür.

## 2.3. Yasal Yüklölükler ve Mevzuat Analizi

T.C. kanunları doğrultusunda çalıřmalar yapan Müdürlüğümüz, Millî Eğitim Bakanlığının taşradaki görevlerini yürüten ve diğler devlet politikalarını Valilik Makamına bağılı olarak hayata geçiren kamu kurumlarından biridir. Müdürlüğümüz Millî Eğitim Bakanlığına ve ilde birinci derecede Valilik Makamına karşı sorumludur. Müdürlüğümüz, Millî Eğitim Bakanlığı adına üstlendiğı sorumluluğunu; Kanun, Kanun Hükmünde Kararname, Tüzük, Yönetmelik, Yönerge, Genelge ve Emirler doğrultusunda Millî Eğitim Temel İlkelerine göre yerine getirmektedir. Kurumumuz MİLLÎ EĞİTİM BAKANLIĞI OKUL ÖNCESİ EĞİTİM VE İLKÖĞRETİM KURUMLARI YÖNETMELİĞİ' ni esas alarak çalıřmalarını düzenlemektedir.

## Yasal Yükümlülükler Listesi

- İlkokulların birinci sınıfına, kayıtların yapıldığı yılın eylül ayı sonu itibarıyla 69 ayını dolduran çocukların kaydı yapılır. Ayrıca 66, 67 ve 68 aylık çocuklardan velisinin yazılı isteği bulunanlar da ilkokul birinci sınıfa kaydedilir. Okul müdürlükleri, yaşça kayıt hakkını elde eden çocuklardan 69, 70 ve 71 aylık olanları velisinin yazılı talebi bulunması halinde okul öncesi eğitime yönlendirir veya kayıtlarını bir yıl erteler.
- Bir ders saati süresi 40 dakikadır. Okul yönetimince tekli eğitim yapılan okullarda bir teneffüs en az 20 dakika olmak üzere diğer teneffüsler için en az 15 dakika, ikili eğitim yapılan okullarda ise teneffüsler için en az 10 dakika süre ayrılır.
- Tekli eğitim yapılan okullarda yemek ve dinlenme için en az 40, en çok 90 dakika süre verilir. Bu süre okul yönetimince okul çevresinin şartlarına göre düzenlenir, il/ilçe millî eğitim müdürlüğüne bilgi verilir. İkili (Değişik ibare:RG-14/10/2023-32339) eğitim yapılan ilköğretim kurumlarında sabahçı ve öğlenci grup öğrencilerinin çıkış ve girişleri arasında en fazla 30 dakikalık süre ayrılır.
- Anaokulları ile ilkokul, ortaokul ve imam-hatip ortaokullarında; rehberlik hizmetlerini yürütmek amacıyla rehberlik servisi oluşturulur. Rehberlik hizmetleri ve sosyal etkinlikler ilgili mevzuat hükümlerine göre yürütülür.
- Okul öncesi eğitim ve ilköğretim kurumlarında yeni kayıtlar, temmuz ayının ilk iş gününde başlar. Kayıt işlemi, 25/4/2006 tarihli ve 5490 sayılı Nüfus Hizmetleri Kanunu hükümlerince oluşturulan ulusal adres veri tabanındaki yerleşim yeri adres bilgileri esas alınarak, e-Okul sistemi üzerinden yapılır. Kayıt işlemleri sırasında veliden herhangi bir belge talep edilmez.
- Anaokulu, ana sınıfı ve uygulama sınıflarına, kayıtların yapıldığı yılın eylül ayı sonu itibarıyla 57-68 aylık çocukların kaydı yapılır. Okulun kayıt alanında ikamet eden ve bir sonraki eğitim ve öğretim yılında ilkokula başlayacak çocukların kaydı yapıldıktan sonra fiziki imkânları yeterli olan anaokulu ve uygulama sınıflarına 36-56 aylık, ana sınıflarına ise 45-56 aylık çocuklar da kaydedilebilir.
- Okul öncesi eğitim kurumları, ilkokul, ortaokul ve imam-hatip ortaokullarında ölçme ve değerlendirmeye ilişkin bu Yönetmelikte yer almayan hususlar 9/9/2023 tarihli ve 32304 sayılı Resmî Gazete’de yayımlanan Millî Eğitim Bakanlığı Ölçme ve Değerlendirme Yönetmeliği hükümlerine göre yürütülür.
- Eğitimlerine tam zamanlı kaynaştırma/bütünleştirme yoluyla devam eden öğrencilerden okul öncesi eğitimde bir sınıfta bulunacak özel eğitim ihtiyacı olan öğrenci sayısı 7/7/2018 tarihli ve 30471 sayılı Resmî Gazete ’de yayımlanan Özel Eğitim Hizmetleri Yönetmeliği hükümleri doğrultusunda düzenlenir.
- Okul öncesi eğitim ve ilköğretim kurumlarında e-Okul sisteminde her öğrenci için öğrenci dosyası tutulur.
- Kaynaştırma/bütünleştirme yoluyla eğitimlerine devam eden öğrenciler için; Bireyselleştirilmiş Eğitim Programı Geliştirme Birimi tarafından bireyselleştirilmiş eğitim programı (BEP) hazırlanır ve bu öğrencilerin başarıları, bu programda yer alan amaçlara göre değerlendirilir.
- Okullarda okul-aile birliği iş ve işlemleri, 9/2/2012 tarihli ve 28199 sayılı Resmî Gazete’de yayımlanan Millî Eğitim Bakanlığı Okul-Aile Birliği Yönetmeliği hükümlerine göre yürütülür. Her muhasebe kaydının ispatlayıcı bir belgeye dayanması, mali sonuç doğuran her işlemin muhasebe kayıtlarında gösterilmesi ve Bakanlıkça kurulan merkezî bilgi sistemine (TEFBİS) kayıt edilmesi zorunludur.

Bu liste, Millî Eğitim Bakanlığına bağlı resmî ve özel, okul öncesi eğitim ve ilköğretim kurumlarının görev ve işleyişine ilişkin usul ve esasları kapsar.

YASAL YÜKÜMLÜLÜK	DAYANAK	TESPİTLER	İHTİYAÇLAR
<p>İlkokulların birinci sınıfına, kayıtların yapıldığı yılın eylül ayı sonu itibarıyla 69 ayını dolduran çocukların kaydı yapılır. Ayrıca 66, 67 ve 68 aylık çocuklardan velisinin yazılı isteği bulunanlar da ilkokul birinci sınıfa kaydedilir. Okul müdürlükleri, yaşça kayıt hakkını elde eden çocuklardan 69, 70 ve 71 aylık olanları velisinin yazılı talebi bulunması halinde okul öncesi eğitime yönlendirir veya kayıtlarını bir yıl erteler.</p>	<p><b>MİLLÎ EĞİTİM BAKANLIĞI OKUL ÖNCESİ EĞİTİM VE İLKÖĞRETİM KURUMLARI YÖNETMELİĞİ</b></p> <p><b>11. MADDE</b></p> <p><b>(6) a BENDİ</b></p>	<ul style="list-style-type: none"> <li>• 66, 67 ve 68 aylık çocukların 1. Sınıfa kaydının veli isteğinin velilere bırakılması.</li> </ul>	<ul style="list-style-type: none"> <li>• Küçük aylardaki öğrencilerinin kaydının veli isteği ile değil okulda kurulacak komisyonca kararlaştırılması.</li> </ul>
<p>Anaokulları ile ilkokul, ortaokul ve imam-hatip ortaokullarında; rehberlik hizmetlerini yürütmek amacıyla rehberlik servisi oluşturulur. Rehberlik hizmetleri ve sosyal etkinlikler ilgili mevzuat hükümlerine göre yürütülür.</p>	<p><b>MİLLÎ EĞİTİM BAKANLIĞI OKUL ÖNCESİ EĞİTİM VE İLKÖĞRETİM KURUMLARI YÖNETMELİĞİ</b></p> <p><b>9. MADDE</b></p> <p><b>1 BENDİ</b></p>	<ul style="list-style-type: none"> <li>• Rehberlik hizmetlerini yürütecek öğretmen azlığı.</li> <li>• 1420 öğrencilik okulumuzda 1 rehber öğretmenin görev yapması.</li> </ul>	<ul style="list-style-type: none"> <li>• Atamada öncelikle yerlerin norm açığı olan okullar olarak belirlenmesi.</li> </ul>

## 2.4. Üst Politika Belgeleri Analizi

Müdürlüğümüz 2024-2028 Stratejik Plan hazırlıkları için güncel Üst Politika Belgelerinin ilgili bölümleri ayrıntılarıyla incelenmiştir. Üst Politika Belgelerinin incelenmesi sonucunda tespit edilen ilgili politikalar ve hedefler, idaremize verilmiş olan görevlere göre analiz edilmiştir. Böylece Stratejik Plan hazırlıkları kapsamında incelenen Üst Politika Belgelerine Durum Analizi raporunda yer verilmiştir.

Hacı İlbey İlkokulu Müdürlüğü 2024-2028 Stratejik Planının Stratejik Amaç, Hedef, Performans Göstergeleri ve Stratejileri hazırlanırken yukarıda sözü edilen Üst Politika Belgelerinden yararlanılmıştır. Üst Politika Belgelerinde yer almayan ancak Müdürlüğümüzün Durum Analizi kapsamında önceliklendirdiği alanlara ise Geleceğe bakış programında yer verilmiştir.

Üst Politika Belgeleri, Temel Üst Politika Belgeleri ile Diğer Üst Politika Belgeleri olmak üzere iki bölümde analiz edilmiştir. Üst Politika Belgeleri ile Stratejik Plan ilişkisinin kurulması amacıyla Üst Politika Belgeleri Analiz Tablosu aşağıda yer alan Üst Politika Belgeleri Tablosuna göre oluşturulmuştur.

### Tablo

#### 2. Üst Politika Belgeleri Analiz Tablosu

Üst Politika Belgesi	Diğer Üst Politika Belgeleri
12. Kalkınma Planı	2024-2028 İstanbul Bölge Planı
Cumhurbaşkanlığı Programı	Türkiye Yeterlilikler Çerçevesi
Orta Vadeli Program	İstanbul Valiliği Onaylı İlgili Raporları
Cumhurbaşkanlığı Yıllık Programı	Diğer Kamu Kurum ve Kuruluşlarının Stratejik Planları
Millî Eğitim Bakanlığı Stratejik Planı	Avrupa Birliği 2030 Dijital Pusulası
İl Millî Eğitim Müdürlüğü Stratejik Planı 2024-2028	Avrupa Birliği Müktesebatı ve Ülke Raporları
İlçe Millî Eğitim Müdürlüğü Stratejik Planı 2024-2028	Ulusal ve Uluslararası Kuruluşların Eğitim ve Türkiye ile İlgili Raporları



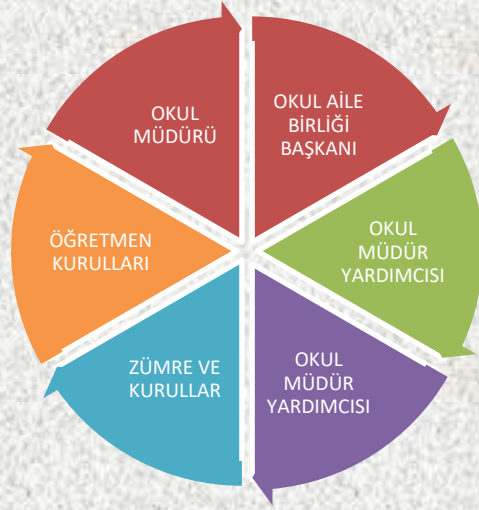
## 2.5.Faaliyet Alanları ile Ürün/Hizmetlerin Belirlenmesi

Tablo 3. Faaliyet Alanlar/Ürün ve Hizmetler Tablosu

Faaliyet Alanı	Ürün/Hizmetler
Öğretim-egitim faaliyetleri	a. Her eğitim-öğretim yılı eylül ayı sonu itibarıyla 57-68 aylık çocukların kaydı yapılması. b. Öğrencilerin eğitim öğretim kurumlarına devamlarının ve eğitim öğretim kurumlarını tamamlamalarının sağlanması c. Eğitim ve öğretimin kalitesinin artırılması d. Eğitime ilişkin projelerin geliştirilmesi, iyi örneklerin yaygınlaştırılması e. Kişisel, eğitsel ve mesleki rehberlik faaliyetlerinin yürütülmesi
Rehberlik faaliyetleri	a. Anaokulunda rehberlik hizmetlerini yürütmek amacıyla rehberlik servisi oluşturulması b. Rehberlik hizmetleri ve sosyal etkinlikler ilgili mevzuat hükümlerine göre yürütülmesi c. Rehberlik servisi veli akademileri takvimi kurarak velilere yönelik yıl içinde eğitimler verilmesi d. Özel gereksinimli çocuklar için BEP planı hazırlanarak onların seviyesine uygun eğitim verilmesi
Sosyal faaliyetler	a. Okulumuz, öğrencileri imkân dahilinde her sene yakınında bulunan (İtfaiye, Çocuk parkı, Kütüphane) gibi sosyal gelişimlerini destekleyici alanlara geziler düzenlemesi b. Öğrencilerin okul dışı öğrenme ortamlarından yararlanma oranının artırılması c. Öğrencilerin bilimsel, kültürel, sanatsal ve sportif faaliyetlere katılımını teşvik edici çalışmaların yapılması, projeler geliştirilmesi
Kültürel ve sanatsal faaliyetler	a. Okuma kültürünün geliştirilmesine yönelik çalışmaların yürütülmesi b. Öğrencilere yönelik yerel, ulusal ve uluslararası düzeyde bilimsel, kültürel, sanatsal ve sportif faaliyetlerin düzenlenmesi ve katılımın artırılması
İnsan kaynakları faaliyetleri (meslekigelişim faaliyetleri, personel etkinlikleri...)	a. İnsan kaynaklarıyla ilgili kısa, orta ve uzun vadeli planlamalar yapılması b. Öğretmenlerin ve okul/kurum yöneticilerinin mesleki gelişimlerine yönelik yıllık mahalli hizmet içi eğitim faaliyetlerinin planlanması ve Mahalli hizmet içi eğitim faaliyetlerine ilişkin tüm iş ve işlemlerin yapılması c. Eğitim ve öğretim hizmetleri sınıfı dışındaki personel için eğitim planının hazırlanması, uygulanması ve değerlendirilmesi
Okul aile birliği faaliyetleri	a. Okul aile birliğinin kurulması ve faaliyetlerinin denetlenmesinin sağlanması b. Her yıl okul aile birliği bütçesinin hazırlanması c. Okul aile birliği gelir ve gider defterinin tutulup, her işlemin TEFBİS sistemine kaydedilmesi
Öğrencilere yönelik faaliyetler	a. Serbest zaman, oyun zamanı, okuma yazmaya hazırlık çalışmaları yapılması b. Sosyal, psikomotor, dil gelişimi alanlarını destekleyici etkinlikler yapılması
Öğrenme ortamlarına yönelik faaliyetler	a. Sınıfların eğitim köşelerine göre yerleştirilmesinin sağlanması b. Çocukların her türlü gelişim alanlarını destekleyici materyallerini bakım ve onarımın gerçekleştirilmesi c. Akıllı tahtalara internet bağlantısının tanımlanarak eğitim faaliyetlerinin kalitesini artırılması
Ders dışı faaliyetler	a. Gezi ve gözlem etkinlikleri planlanması

## 2.6.Paydaş Analizi

İç ve dış paydaş anketleri stratejik planlama sürecinde idarelerin hizmetlerinden doğrudan ya da dolaylı olarak yararlanan ya da etkilenen bireylerin ve grupların bu hizmetlerle ilgili beklentilerini, kanaatlerini ve memnuniyetlerini belirlemek amacıyla geliştirilen veri toplama araçlarıdır. Bu amaçla geliştirilen anketler paydaşların stratejik planlama sürecine katılımını sağladığı gibi idarenin karar alma sürecini ve yönetimini veriye dayalı olarak planlamasını sağlar. 2024-2028 Stratejik Plan hazırlıkları Durum Analizi çalışmaları kapsamında da Müdürlüğümüzce Bakanlığımızın geliştirdiği format esas alınarak İç ve Dış Paydaş Anketleri geliştirilmiştir. Bu kapsamda;



**Paydaş Sınıflandırma Matrisi**

PAYDAŞLAR	İÇ PAYDAŞLAR	DIŞ PAYDAŞLAR	YARARLANICI		
	Çalışanlar, Birimler	Temel ortak	Stratejik ortak	Tedarikçi	Müşteri, hedef kitle
Millî Eğitim Bakanlığı					
Valilik					
Millî Eğitim Müdürlüğü Çalışanları					
İlçe Millî Eğitim Müdürlükleri					
Okullar ve Bağlı Kurumlar					
Öğretmenler ve Diğer Çalışanlar					
Öğrenciler ve Veliler					
Okul Aile Birliği					
Üniversite					
Özel İdare					
Belediyeler					
Güvenlik Güçleri (Emniyet, Jandarma)					
Bayındırlık ve İskân Müdürlüğü					
Sosyal Hizmetler Müdürlüğü					
Gençlik ve Spor Müdürlüğü					
Muhtarlık					
İşveren kuruluşlar					
Sivil Toplum Kuruluşları					
Turizm Uygulama otelleri					

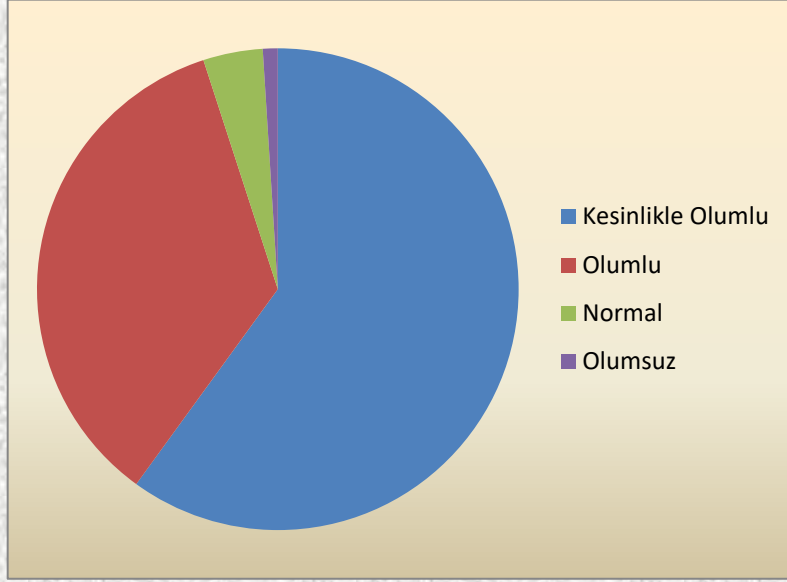
Tabloda yer paydaşların listesi okul/kurumun türüne ve yapısına göre değişiklik gösterebilir.

☑ : Tamamı 0 : Bir kısmı

**EK -2 Paydaş Önceliklendirme Matrisi**

<b>Paydaş</b>	<b>İç Paydaş</b>	<b>Dış Paydaş</b>	<b>Yararlanıcı(Müşteri)</b>	<b>Neden Paydaş?</b>	<b>Önceliği</b>
MEB		2		Bağlı olduğumuz merkeziidare	1
Öğrenciler			2	Hizmetlerimizden yaralandıkları için	1
Özel İdare		2		Tedarikçi mahalli idare	1
STK		0		Amaç ve hedeflerimize ulaşmak iş birliği yapacağımız kurumlar	..

## İÇ PAYDAŞ ANKETİ SONUÇLARI

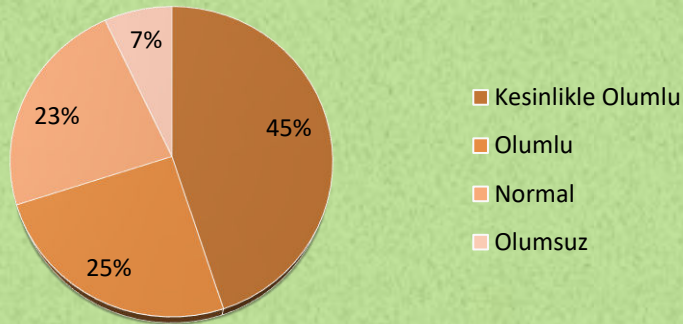


Okulumuzda bulunan Müdür, Müdür Yardımcısı, Öğretmen ve Personellerin katılımına yönelik iç paydaş anketi yapılmıştır.

Anket verilerindeki %95 ve üzeri oranlar “olumlu” ve “kesinlikle Olumlu” olarak memnuniyet şeklinde, %1’in altındaki oranlar ise “olumsuz” olarak memnuniyetsizlik şeklinde kabul edilmiştir.

## DIŞ PAYDAŞ ANKETİ SONUÇLARI

### Veli Memnuniyet Anketi



Okulumuzda bulunan öğrencilerin velilerine yönelik dış paydaş anketi yapılarak, anketlerimizin her ikisinde de katılımcıların kişisel bilgileri alınmamıştır.

Anket verilerindeki %60 ve üzeri oranlar “olumlu” ve “kesinlikle olumlu” ve “normal” olarak memnuniyet şeklinde, %7’nin altındaki oranlar ise “olumsuz” ve “kesinlikle olumsuz” olarak memnuniyetsizlik şeklinde kabul edilmiştir.

## 2.7.Okul/Kurum İçi Analiz

Anket sonuçlarından elde edilen verilere Müdürlüğümüzün en güçlü olduğu yönlerin şunlar olduğu belirlenmiştir:

- Yöneticilerle kurulan iletişim
- Üst yönetimin Stratejik Planın hazırlanması, uygulanması ve izlenmesi süreçlerini sahiplenmesi
- Çalışanların bilgi paylaşımına ve iş birliğine açık olması
- Bilgilerin açık ve anlaşılır şekilde paylaşılması
- Rutin işlerin yanı sıra stratejik alanlara da odaklanması

Anket sonuçlarından elde edilen verilere göre Müdürlüğümüzün geliştirmeye açık yönlerinin ise şunlar olduğu belirlenmiştir:

- Ödül ve ceza sisteminin etkin şekilde uygulanması
- Çalışanların motivasyonunu artırmaya yönelik etkili mekanizmalar Çalışanlara karar verme ve inisiyatif alma konusunda fırsat verilmesi
- Çalışanların karar alma süreçlerine katılım düzeyi

Kurum Kültürü Değerlendirme Anketinin analizleri rapor haline getirilerek Strateji Geliştirme Kuruluna sunulmuştur.

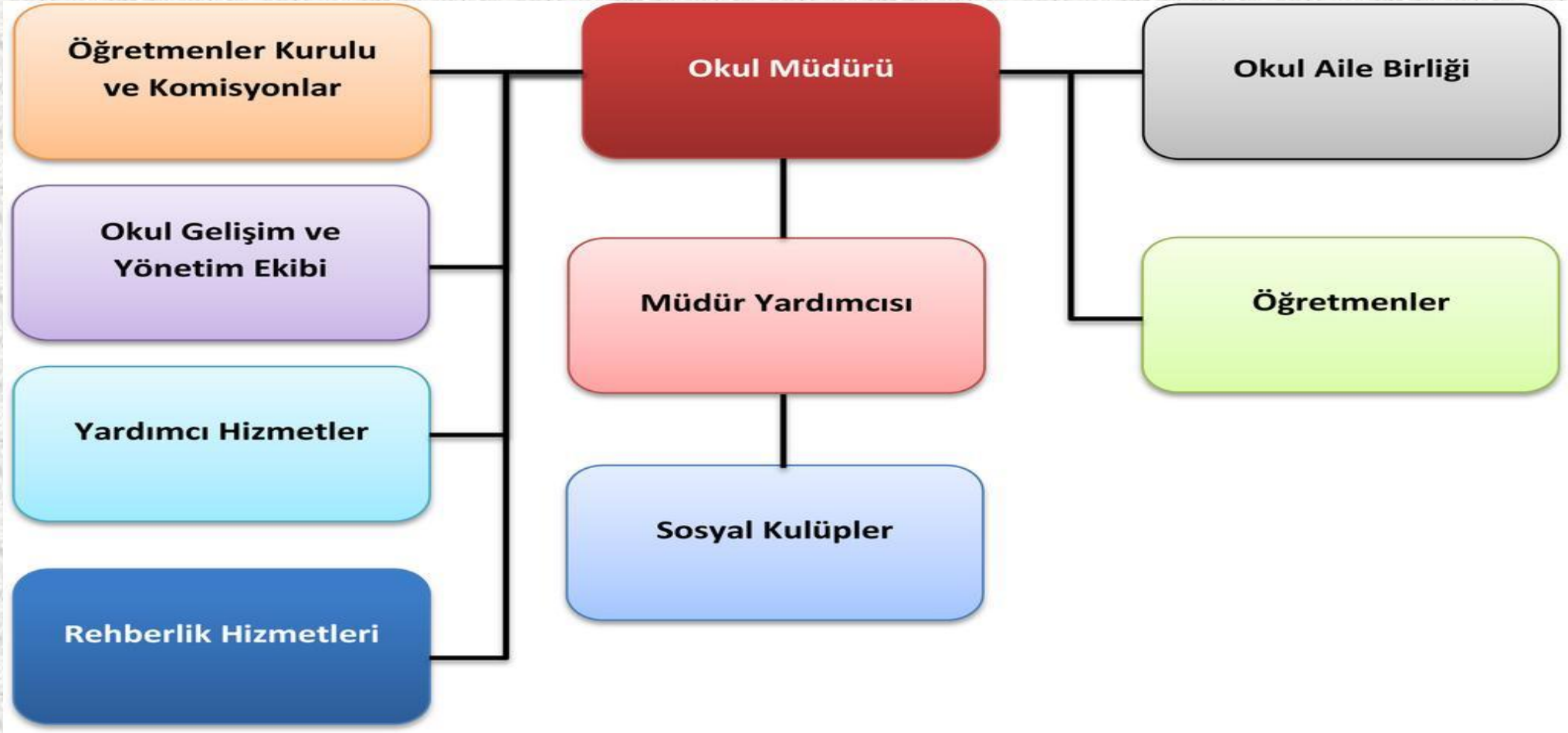
**Tablo 4.Okul/Kurum İçi Analiz İçeri Tablosu**

Okul/Kurum İçi	Analiz İçeri Tablosu					
Öğrenci sayıları	ŞUBESİ	KIZ ÖĞRENCİ	ERKEK ÖĞRENCİ	KAYNAŞTIRMA ÖĞRENCİSİ	YABANCI UYUKLU ÖĞRENCİ	TOPLAM
	Anasınıfları	65	96	53	72	161
	1.Sınıflar	141	144			285
	2.Sınıflar	154	122			276
	3. sınıflar	141	137			278
	4. Sınıflar	99	118			217
	<b>GENEL TOPLAM</b>	<b>600</b>	<b>617</b>	<b>53</b>	<b>72</b>	<b>1217</b>
Öğrenme ortamı verileri	OKUL BÖLÜMLERİ		ÖZEL ALANLAR		VAR	YOK
	KAT SAYISI		5	KONFERANS SALONU	X	
	DERSLİK SAYISI		33	ÇOK AMAÇLI SAHA	X	
	DERSLİK ALANLARI (TOPLAM)		50 (m <sup>2</sup> )	KÜTÜPHANE	X	
	KULLANILAN DERSLİK SAYISI		33	FEN LABORATUVARI		X
	ŞUBE SAYISI		36	TABİAT ATÖLYESİ	X	
	İDARİ ODALARIN ALANI (m <sup>2</sup> )		21	BECERİ ATÖLYESİ (RESİM)	X	
	ÖĞRETMENLER ODASI (m <sup>2</sup> )		49	AKIL ZEKA ATÖLYESİ	X	
	OKUL OTURUM ALANI (m <sup>2</sup> )		662	YEMEKHANE	X	
	OKUL BAHÇESİ (m <sup>2</sup> )		880	KANTİN	X	
	OKUL KAPALI ALAN (m <sup>2</sup> )		3310	OYUN ALANI	X	
	WC SAYISI		20	MÜZİK ODASI	X	

			SPOR SALONU		X	
İnsan kaynakları verileri	<b>ÜNVAN</b>	<b>ERKEK</b>	<b>KADIN</b>	<b>LİSANS MEZUNU</b>	<b>YÜKSEK LİSANS MEZUNU</b>	
	<b>OKUL MÜDÜRÜ</b>	<b>1</b>	<b>-</b>	<b>1</b>	<b>-</b>	
	<b>MÜDÜR YARDIMCISI</b>	<b>2</b>	<b>1</b>	<b>3</b>	<b>-</b>	
	<b>BRANŞ ÖĞRETMENİ</b>	<b>10</b>	<b>27</b>	<b>32</b>	<b>5</b>	
	<b>REHBER ÖĞRETMEN</b>	<b>2</b>	<b>1</b>	<b>1</b>	<b>2</b>	
	<b>ÜCRETLİ ÖĞRETMEN</b>	<b>0</b>	<b>3</b>	<b>3</b>	<b>-</b>	
	<b>YARDIMCI PERSONEL</b>	<b>2</b>	<b>9</b>	<b>-</b>	<b>-</b>	
	<b>GÜVENLİK PERSONELİ</b>	<b>-</b>	<b>-</b>	<b>-</b>	<b>-</b>	
	<b>TOPLAM</b>	<b>17</b>	<b>41</b>	<b>40</b>	<b>7</b>	
		<b>58</b>		<b>47</b>		
<b>Öğretmenlerin hizmetiçi eğitime katılma oranları</b>	Öğretmenlerimizin hepsi Hizmet içi eğitim faaliyetlerine tam katılım göstermiştir. %100 oranında bir katılım sağlanmıştır.					
<b>Devam-devamsızlık verileri</b>	1217 mevcutlu okulumuzda 8 sürekli devamsız öğrenci bulunmakta olup, diğer öğrencilerin okula devamı sağlanmaktadır.					
<b>Okul/kurum ortamını değerlendirme anketi</b>	Öğrenci, öğretmen ve velilerimize anket yaptırılmıştır. Memnuniyet oranı % 85 olarak belirlenmiştir.					



# TEŞKİLAT ŞEMASI



Okulumuz 1 Müdür, 3 Müdür Yardımcısı, 3 Rehberlik, 34 Sınıf Öğretmeni, 2 İngilizce, 1 Din Kültürü ve Ahlak Bilgisi ile 4 Özel Eğitim öğretmeninden oluşmaktadır.

## 2.7.2. İnsan Kaynakları

Tablo 5.Okul/Kurum İçi Analiz İçerik Tablosu

Çalışanın Ünvanı	Görevleri
Okul Müdürü	Okulu Yönetmek
Müdür Yardımcısı	Müdüre yardım etmek
Öğretmenler	Eğitim öğretimi sürdürmek
Yönetim İşleri ve Büro Memuru	Yazışma ve evrak işleri
Yardımcı Hizmetler Personeli	Bakım, onarım, temizlik ve güvenlik

Tablo 6. İdari Personelin Hizmet Süresine İlişkin Bilgiler

Hizmet Süreleri	2024 Yılı İtibarıyla	
	Kişi Sayısı	%
1-4 Yıl	0	0
5-6 Yıl	0	0
7-10 Yıl	1	25
10.....Üzeri	2	75

Tablo 7. Okul/Kurumda Oluşan Yönetici Sirkülasyonu Oranı

	Yıl İçerisinde Okul/Kurumdan Ayrılan Yönetici Sayısı			Yıl İçerisinde Okul/Kurumda Göreve Başlayan Yönetici Sayısı		
	2021	2022	2023	2021	2022	2023
TOPLAM	1	0	0	1	1	2

**Tablo 8. İdari Personelin Katıldığı Hizmet İçi Programları**

Adı ve Soyadı	Görevi	Katıldığı Çalışmanın Adı	Katıldığı Yıl	Belge No
Rıza GEREM	Müdür	2.01.03.01.030 - İki İnsan Eğitimi Semineri 1.02.03.02.011 - Trafik Sistemi ve Trafik Kurallarına Uyma Bilinci Semineri 2.01.03.01.185 - MEB Birim Amirlerinin Öğretmen Bilgilendirme Semineri 2.01.03.01.132 - e Twinning, Erasmus+Proje ve Etkinlikleri Semineri 2.02.02.02.038 - Okul Öncesi Döneminde Çocuklar İçin Matematik Oyunları Semineri	2023	
Lütfi EREN	Müdür Yardımcısı	2.01.03.01.030 - İki İnsan Eğitimi Semineri 1.02.03.02.011 - Trafik Sistemi ve Trafik Kurallarına Uyma Bilinci Semineri 2.01.03.01.185 - MEB Birim Amirlerinin Öğretmen Bilgilendirme Semineri 2.02.02.02.038 - Okul Öncesi Döneminde Çocuklar İçin Matematik Oyunları Semineri	2023	
Birsen BOSTANCI KİRPİ	Müdür Yardımcısı	2.01.03.01.030 - İki İnsan Eğitimi Semineri 1.02.03.02.011 - Trafik Sistemi ve Trafik Kurallarına Uyma Bilinci Semineri 2.01.03.01.185 - MEB Birim Amirlerinin Öğretmen Bilgilendirme Semineri 2.01.03.01.132 - e Twinning, Erasmus+Proje ve Etkinlikleri Semineri 2.02.02.02.038 - Okul Öncesi Döneminde Çocuklar İçin Matematik Oyunları Semineri	2023	
Orhan TANURĞAN	Müdür Yardımcısı	2.01.03.01.030 - İki İnsan Eğitimi Semineri 1.02.03.02.011 - Trafik Sistemi ve Trafik Kurallarına Uyma Bilinci Semineri 2.01.03.01.185 - MEB Birim Amirlerinin Öğretmen Bilgilendirme Semineri 2.01.03.01.132 - e Twinning, Erasmus+Proje ve Etkinlikleri Semineri 2.02.02.02.038 - Okul Öncesi Döneminde Çocuklar İçin Matematik Oyunları Semineri	2023	

**Tablo 9. Öğretmenlerin Hizmet Süreleri (2024 Yılı İtibarıyla)**

<b>Hizmet Süreleri</b>	<b>Kadın</b>	<b>Erkek</b>	<b>Toplam</b>
1-3 Yıl	0	1	2
4-6 Yıl	0	0	0
7-10 Yıl	2	1	3
11-15 Yıl	7	4	11
16-20	8	0	8
20 ve üzeri	11	6	17

**Tablo 10. Kurumda Gerçekleşen Öğretmen Sirkülasyonunun Oranı**

	Yıl İçerisinde Kurumdan Ayrılan Öğretmen Sayısı			Yıl İçerisinde Kurumda Göreve Başlayan Öğretmen Sayısı		
	2021	2022	2023	2021	2022	2023
<b>TOPLAM</b>	4	4	5	4	6	6

**Tablo 11. Öğretmenlerin Katıldığı Hizmet İçi Eğitim Programları**

Adı ve Soyadı	Branşı	Katıldığı Çalışmanın Adı	Katıldığı Yıl	Belge No
RAMİZ HASAN SAY	Sınıf Öğretmenliği	Bağımlılıkla Mücadele Semineri 1 MEB Birim Amirlerinin Öğretmen Bilgilendirme Semineri Okul Kültürünün Geliştirilmesi Semineri	2023	
ALİ DÜZ	Sınıf Öğretmenliği	Okul Kültürünün Geliştirilmesi Semineri Türk Mitolojisinin Eğitimdeki Yeri ve Önemi Semineri Bağımlılıkla Mücadele Semineri 1	2023	
SERDAR HÜSNÜ KOKMAZ	Sınıf Öğretmenliği	Bağımlılıkla Mücadele Semineri 1 MEB Birim Amirlerinin Öğretmen Bilgilendirme Semineri Okul Kültürünün Geliştirilmesi Semineri	2023	
HANİFE YAPANEL	Sınıf Öğretmenliği	Özel Eğitim İhtiyacı Olan Öğrencilere Yönelik Destek Eğitim Odası Eğitimi Kursu MEB Birim Amirlerinin Öğretmen Bilgilendirme Semineri Okul Kültürünün Geliştirilmesi Semineri	2023	
DİLEK ÇİÇEK	Sınıf Öğretmenliği	Bağımlılıkla Mücadele Semineri 1 MEB Birim Amirlerinin Öğretmen Bilgilendirme Semineri Gençlerle İletişim Semineri	2023	
SİNEM PEHLİVAN	Sınıf Öğretmenliği	Türk Mitolojisinin Eğitimdeki Yeri ve Önemi Semineri İki İnsan Eğitimi Semineri	2023	

		Okul Kültürünün Geliştirilmesi Semineri		
DİLEK DİKMEN	Sınıf Öğretmenliği	Bağımlılıkla Mücadele Semineri 1 Özel Yetenekli Öğrencilerin Ayırt Edici Özellikleri Semineri Türk Mitolojisinin Eğitimdeki Yeri ve Önemi Semineri	2023	
SEVİM ÇİFÇİ	Sınıf Öğretmenliği	MEB Birim Amirlerinin Öğretmen Bilgilendirme Semineri Gençlerle İletişim Semineri Bağımlılıkla Mücadele Semineri 1	2023	
OYA ÖZER	Sınıf Öğretmenliği	Türk Mitolojisinin Eğitimdeki Yeri ve Önemi Semineri Bağımlılıkla Mücadele Semineri 1	2023	
YASEMİN AYTAÇ	Sınıf Öğretmenliği	Bağımlılıkla Mücadele Semineri 1 Okul Öncesi Döneminde Çocuklar İçin Matematik Oyunları Semineri 21.yy. Becerileri Eğitimi Semineri	2023	
ÇİĞDEM AKSOY	Sınıf Öğretmenliği	21.yy. Becerileri Eğitimi Semineri MEB Birim Amirlerinin Öğretmen Bilgilendirme Semineri Türk Mitolojisinin Eğitimdeki Yeri ve Önemi Semineri	2023	
İPEK AKBULUT	Sınıf Öğretmenliği	Afet Sonrası İlkokul Öğretmenlerinin Psikososyal Destek Becerilerinin Geliştirilmesi Semineri Özel Yetenekli Öğrencilerin Ayırt Edici Özellikleri Semineri	2023	
SEMRA ÖZALP ER	Sınıf Öğretmenliği	MEB Birim Amirlerinin Öğretmen Bilgilendirme Semineri Gençlerle İletişim Semineri Bağımlılıkla Mücadele Semineri 1	2023	
ÖNDER AKSOY	Sınıf Öğretmenliği	MEB Birim Amirlerinin Öğretmen Bilgilendirme Semineri Gençlerle İletişim Semineri Bağımlılıkla Mücadele Semineri 1	2023	
ÇİĞDEM KARLI	Sınıf Öğretmenliği	Özel Eğitim İhtiyacı Olan Öğrencilere Yönelik Destek Eğitim Odası Eğitimi Kursu Türk Mitolojisinin Eğitimdeki Yeri ve Önemi Semineri Özel Yetenekli Öğrencilerin Ayırt Edici Özellikleri Semineri	2023	
CAHİDE ATALAY	Sınıf Öğretmenliği	MEB Birim Amirlerinin Öğretmen Bilgilendirme Semineri Gençlerle İletişim Semineri Bağımlılıkla Mücadele Semineri 1	2023	
ENGİN SIRTIKIZIL	Sınıf Öğretmenliği	Trafik Sistemi ve Trafik Kurallarına Uyma Bilinci Semineri Hayatımızdaki Öğretmen Semineri Zaman Yönetimi Semineri	2023	
SİRAÇ TURGUT	Sınıf Öğretmenliği	Bağımlılıkla Mücadele Semineri 1 Çocuk ve Ergenlerde Kayıp ve Yas Semineri Gençlerle İletişim Semineri	2023	
DİLEK BULUT	Sınıf Öğretmenliği	Bağımlılıkla Mücadele Semineri 1	2023	

		Çocuk ve Ergenlerde Kayıp ve Yas Semineri Gençlerle İletişim Semineri		
BARIŞ KAYĞIN	Sınıf Öğretmenliği	İki İnsan Eğitimi Semineri MEB Birim Amirlerinin Öğretmen Bilgilendirme Semineri Trafik Sistemi ve Trafik Kurallarına Uyuma Bilinci Semineri	2023	
NİLGÜN ATİK	Sınıf Öğretmenliği	MEB Birim Amirlerinin Öğretmen Bilgilendirme Semineri Gençlerle İletişim Semineri Bağımlılıkla Mücadele Semineri 1	2023	
FATİH DENK	Sınıf Öğretmenliği	Türk Mitolojisinin Eğitimdeki Yeri ve Önemi Semineri MEB Birim Amirlerinin Öğretmen Bilgilendirme Semineri Özel Yetenekli Öğrencilerin Ayırt Edici Özellikleri Semineri	2023	
ÖZGE ALDIRMAZ	Sınıf Öğretmenliği	MEB Birim Amirlerinin Öğretmen Bilgilendirme Semineri Gençlerle İletişim Semineri Bağımlılıkla Mücadele Semineri 1	2023	
YELTEM YETMİŞBİR	Sınıf Öğretmenliği	MEB Birim Amirlerinin Öğretmen Bilgilendirme Semineri Gençlerle İletişim Semineri Bağımlılıkla Mücadele Semineri 1 MEB Birim Amirlerinin Öğretmen Bilgilendirme Semineri Gençlerle İletişim Semineri	2023	
ORHAN BEKAR	Sınıf Öğretmenliği	MEB Birim Amirlerinin Öğretmen Bilgilendirme Semineri Gençlerle İletişim Semineri Bağımlılıkla Mücadele Semineri 1	2023	
MURAT MARAL	Sınıf Öğretmenliği	MEB Birim Amirlerinin Öğretmen Bilgilendirme Semineri Gençlerle İletişim Semineri Bağımlılıkla Mücadele Semineri 1	2023	
FATMA PEHLİVAN	Sınıf Öğretmenliği	MEB Birim Amirlerinin Öğretmen Bilgilendirme Semineri Gençlerle İletişim Semineri Bağımlılıkla Mücadele Semineri 1	2023	
NURAY ALTUNBAŞ	Din Kültürü ve Ahlak Bilgisi	MEB Birim Amirlerinin Öğretmen Bilgilendirme Semineri Gençlerle İletişim Semineri Bağımlılıkla Mücadele Semineri 1	2023	
KÜBRA EKİNCİ	İngilizce	MEB Birim Amirlerinin Öğretmen Bilgilendirme Semineri Gençlerle İletişim Semineri Bağımlılıkla Mücadele Semineri 1	2023	
FEYZA TANYOLAÇ	İngilizce	MEB Birim Amirlerinin Öğretmen Bilgilendirme Semineri Gençlerle İletişim Semineri Bağımlılıkla Mücadele Semineri 1	2023	
ELİF YILDIRIM	Özel Eğitim Öğretmenliği	MEB Birim Amirlerinin Öğretmen Bilgilendirme Semineri Gençlerle İletişim Semineri	2023	

		Bağımlılıkla Mücadele Semineri 1		
DUYGU KILIÇ	Rehberlik	MEB Birim Amirlerinin Öğretmen Bilgilendirme Semineri Gençlerle İletişim Semineri Bağımlılıkla Mücadele Semineri 1	2023	
MUHİTTİN SUNGUR	Rehberlik	MEB Birim Amirlerinin Öğretmen Bilgilendirme Semineri Gençlerle İletişim Semineri Bağımlılıkla Mücadele Semineri 1	2023	
BERKAN CAN KARA	Rehberlik	MEB Birim Amirlerinin Öğretmen Bilgilendirme Semineri Gençlerle İletişim Semineri Bağımlılıkla Mücadele Semineri 1	2023	
GÜLŞAH YAVAŞ	Okul Öncesi	MEB Birim Amirlerinin Öğretmen Bilgilendirme Semineri Gençlerle İletişim Semineri Bağımlılıkla Mücadele Semineri 1	2023	
EBRU KÖSE	Okul Öncesi	MEB Birim Amirlerinin Öğretmen Bilgilendirme Semineri Gençlerle İletişim Semineri Bağımlılıkla Mücadele Semineri 1	2023	
EMİNE GÜLERYÜZ	Okul Öncesi	MEB Birim Amirlerinin Öğretmen Bilgilendirme Semineri Gençlerle İletişim Semineri Bağımlılıkla Mücadele Semineri 1	2023	
SEVİLAY ULUSOY	Okul Öncesi	MEB Birim Amirlerinin Öğretmen Bilgilendirme Semineri Gençlerle İletişim Semineri Bağımlılıkla Mücadele Semineri 1	2023	
CANAN KULOĞLU	Okul Öncesi	MEB Birim Amirlerinin Öğretmen Bilgilendirme Semineri Gençlerle İletişim Semineri Bağımlılıkla Mücadele Semineri 1	2023	
NERGİZ DİZ YILDIRIM	Okul Öncesi	MEB Birim Amirlerinin Öğretmen Bilgilendirme Semineri Gençlerle İletişim Semineri Bağımlılıkla Mücadele Semineri 1	2023	



**Tablo 12. Kurumdaki Mevcut Hizmetli/ Memur Sayısı**

Adı Soyadı	Görevi	Erkek	Kadın	Eğitim Durumu	Hizmet Yılı	Toplam
<b>HANDAN GÜNEŞ</b>	Memur		X	ÖNLİSANS	13	<b>11</b>
<b>CAN BAHADIR SALMAN</b>	Hizmetli	X		ÖNLİSANS	10	
<b>HÜSEYİN KAYA</b>	Hizmetli	X		İLKOKUL	1	
<b>HATİCE AVCI</b>	Hizmetli		X	LİSE	10	
<b>MERHABA ZORLU</b>	Hizmetli		X	İLKOKUL	10	
<b>İNCİ ACUN</b>	Hizmetli		X	İLKOKUL	4	
<b>KIYMET ÖZDEMİR</b>	Hizmetli		X	İLKOKUL	10	
<b>ESRA ÖZDEMİR</b>	Hizmetli		X	İLKOKUL	2	
<b>GÖKSEL KÖKÇÜ</b>	Hizmetli		X	İLKOKUL	10	
<b>NURDAN YÜCEL</b>	Hizmetli		X	İLKOKUL	10	
<b>FATMA AYDEMİR</b>	Hizmetli		X	İLKOKUL	1	

Okulumuzda görev yapan 10 hizmetli personelin 1 tanesi İŞKUR TYP kapsamında, 1 tanesi Devlet Memuru olarak çalışmaktadır. Diğerleri Aile Birliği bütçesinden çalıştırılmaktadır.

**Tablo 13. Çalışanların Görev Dağılımı**

<b>Çalışanın Ünvanı</b>	<b>Görevleri</b>
<b>Okul Müdürü</b>	Okul öncesi eğitim ve ilköğretim kurumları, ilgili mevzuat hükümleri doğrultusunda diğer çalışanlarla birlikte müdür tarafından yönetilir. Müdür; okulun öğrenci, her türlü eğitim ve öğretim, yönetim, personel, tahakkuk, taşınır mal, yazışma, eğitici ve sosyal etkinlikler, yatılılık, bursluluk, taşınmalı eğitim, güvenlik, beslenme, bakım, koruma, temizlik, düzen, nöbet, halkla ilişkiler ve benzeri görevler ile Bakanlık ve il/ilçe millî eğitim müdürlüklerince verilen görevler ile görev tanımında belirtilen diğer görevlerin yerine getirilmesini sağlar.
<b>Müdür Yardımcısı</b>	Müdürün ve müdür başyardımcısının olmadığı zamanlarda müdüre vekâlet eder. Müdür yardımcısı, görev tanımında belirtilen görevler ile müdür tarafından verilen görevleri yerine getirir.
<b>Öğretmenler</b>	Okul öncesi ve ilköğretim kurumu öğretmenleri, kendilerine verilen grup/sınıf/şubede eğitim ve öğretim faaliyetlerini, eğitim ve öğretim programında belirtilen esaslara göre planlamak ve uygulamak, ders dışında okuldaki eğitim ve öğretim işlerine etkin bir biçimde katılmak ve bu konularda mevzuatta belirtilen görevleri yerine getirmekle yükümlüdür.
<b>Yönetim İşleri ve Büro Memuru</b>	Okulun yazışma, evrak işlerinin takibini yapmak.
<b>Yardımcı Hizmetler Personeli</b>	Okulda eğitim-öğretim dışındaki her türlü bakım, onarım, temizlik, güvenlik gibi işlerinde yardımcı olmakla yükümlüdür.

**Tablo 14. Okul/kurum Rehberlik Hizmetleri**

Mevcut Kapasite				Mevcut Kapasite Kullanımı ve Performans					
Psikolojik Danışman Norm Sayısı	Görev Yapan Psikolojik Danışman Sayısı	İhtiyaç Duyulan Psikolojik Danışman Sayısı	Görüşme Odası Sayısı	Danışmanlık Hizmeti Alan			Rehberlik Hizmetleri İle İlgili Düzenlenen Eğitim/Paylaşım Toplantısı vb. Faaliyet Sayısı		
				Öğrenci Sayısı	Öğretmen Sayısı	Veli Sayısı	Öğretmenlere Yönelik	Öğrencilere Yönelik	Velilere Yönelik
3	3	0	1	423	26	89	4	10	6

### 2.7.3.Teknolojik Düzey

Tablo 15. Teknolojik Araç-Gereç Durumu

Araç-Gereçler	2021	2022	2023	İhtiyaç
<b>Etkileşimli Tahta</b>	38	38	38	<b>0</b>
<b>Fotokopi Makinesi</b>	1	1	1	<b>2</b>
<b>Bilgisayar</b>	6	8	10	<b>0</b>
<b>Projeksiyon</b>	1	1	1	<b>0</b>
<b>Yazıcılar</b>	<b>6</b>	<b>7</b>	<b>8</b>	<b>0</b>

Tablo 16. Fiziki Mekân Durumu

Fiziki Mekân	Var	Yok	Adedi	İhtiyaç	Açıklama
Öğretmen Çalışma Odası	var		1	0	
Ekipman Odası	var		1	0	
Kütüphane	var		1	0	
Rehberlik Servisi	var		1	0	
Resim Odası	var		1	0	
Müzik Odası	var		1	0	
Çok Amaçlı Salon	var		1	0	
Spor Salonu	var		1	1	

## 2.7.4.Mali Kaynaklar

**Tablo 17. Kaynak Tablosu**

Kaynaklar	2024	2025	2026	2027	2028
Genel Bütçe	185.000 TL	200.000 TL	225.000 TL	260.000 TL	300.000 TL
Okul Aile Birliđi	2855000 TL	2750.000 TL	2900.000 TL	3.100.000 TL	3.500.000 TL
Özel İdare	0	0	0	0	0
Kira Gelirleri (Kantin)	160000 TL	200000 TL	250000	300000 TL	350000 TL
Döner Sermaye	0	0	0	0	0
Dış Kaynak/Projeler	0	0	0	0	0
Diđer (Çocuk Kulübü)	800000 TL	950000 TL	1000000 TL	1100000 TL	1200000 TL
<b>TOPLAM</b>	<b>4000000</b> TL	<b>4100000</b> TL	<b>4375000</b> TL	<b>4760000</b> TL	<b>5330000</b> TL

**Tablo 18. Harcama Kalemler**

Harcama Kalemi	Çeşitleri
Personel	Sözleşmeli olarak çalışan personelin (sekreter temizlik, güvenlik) ücret, vergi, sigorta vb. giderleri
Onarım	Okul/kurum binası ve tesisatlarıyla ilgili her türlü küçük onarım; makine, bilgisayar, yazıcı vb. bakım giderleri
Sosyal-sportif faaliyetler	Etkinlikler ile ilgili giderler
Temizlik	Temizlik malzemeleri alımı
İletişim	Telefon, faks, internet, posta, mesaj giderleri
Kırtasiye	Her türlü kırtasiye ve sarf malzemesi giderleri

**Tablo 19. Gelir-Gider Tablosu**

YILLAR	2021		2022		2023	
	GELİR	GİDER	GELİR	GİDER	GELİR	GİDER
	65421,35		1696966,25		4238550,93	
GENEL		389412,79		1223320,29		2649044,37

## 2.7.5.İstatistikî Veriler

Okulumuzla alakalı istatistikî verileri veren tablolar aşağıdaki gibidir.

ÖĞRENCİ SAYILARI			
	2021-2022	2022-2023	2023-2024
Derslik Başına Düşen Öğrenci Sayısı	33,5	35,7	37,5

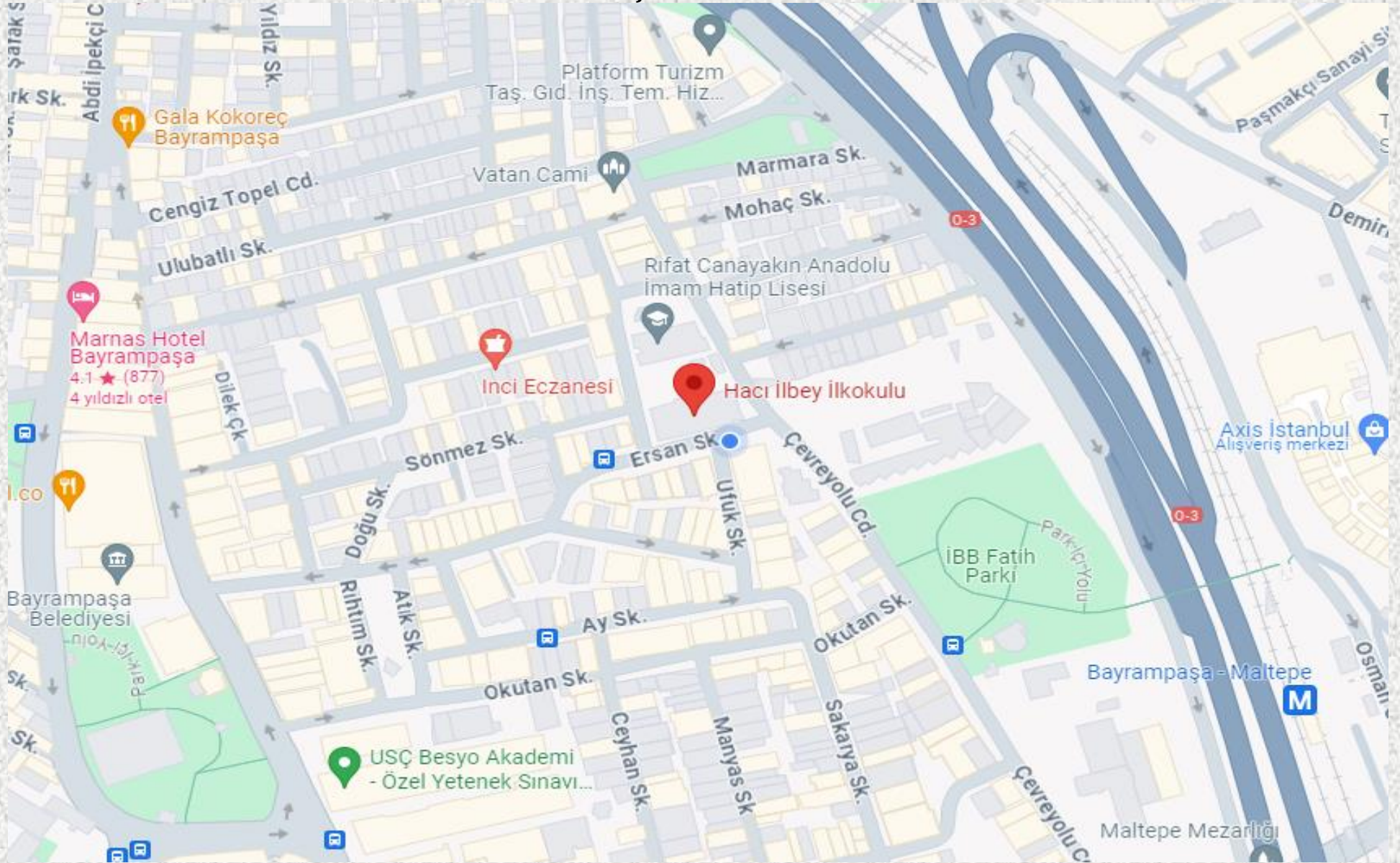
Kültürel Faaliyetlere Katılım Oranı (%)		
2021-2022	2022-2023	2023-2024
%99	%99	%99

Çocuk Kulübü Çalışmaları			
	2021-2022	2022-2023	2023-2024
Açılan Kulüp Sayısı	25	27	28
Görevli Öğretmen	30	30	30
Katılan Öğrenci Sayısı	450	550	600

Gezilere Katılım Oranı (%)			
	2021-2022	2022-2023	2023-2024
Yapılan Gezi Sayısı	95	95	95

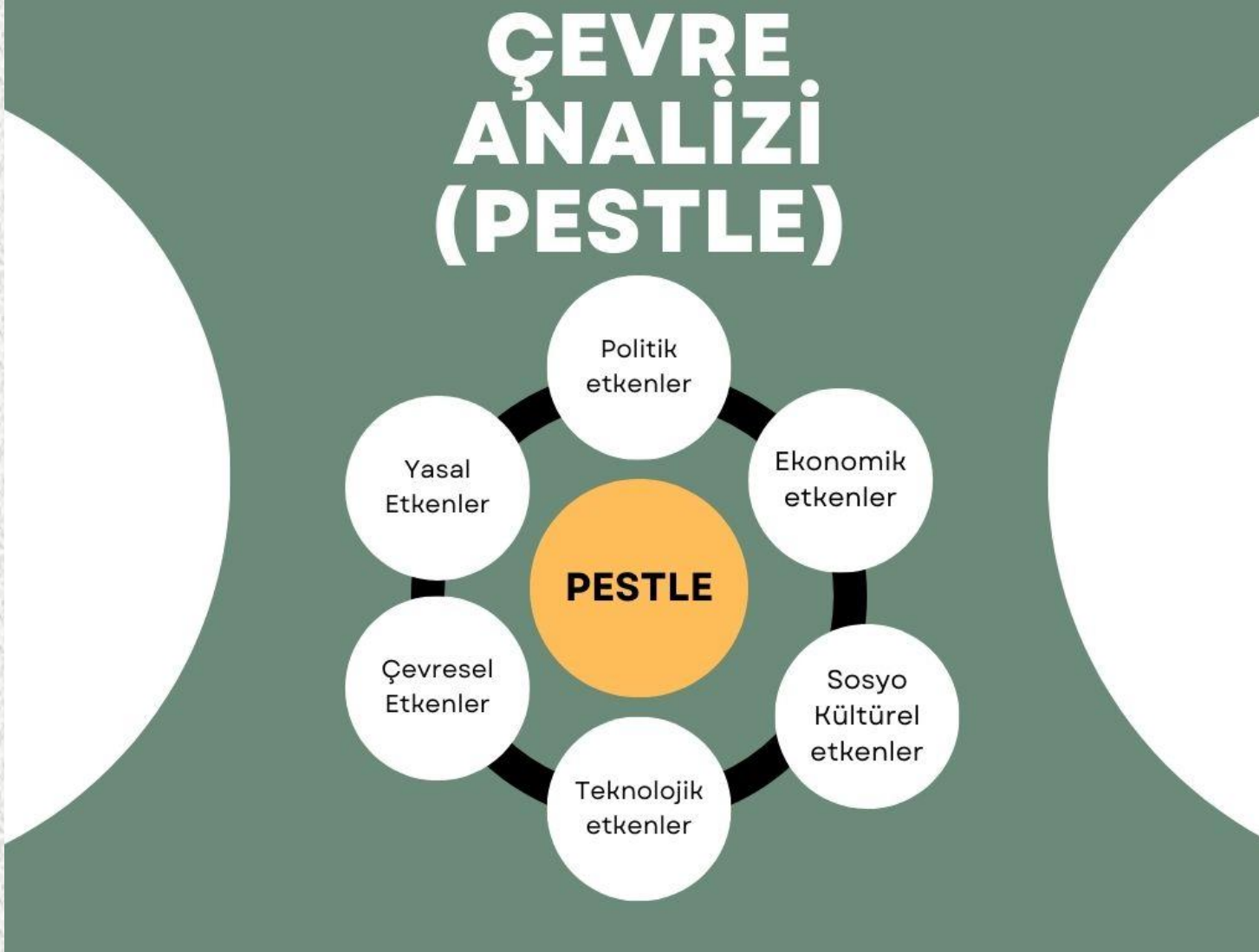
SPOR KULÜBÜ LİSANSLI ÖĞRENCİ SAYISI (SATRANÇ)		
2021-2022	2022-2023	2023-2024
1	2	6

## Ulaşım Krokisi





## 2.8. Dış Çevre Analizi (PESTLE)



**Tablo 20. PESTLE Analiz Tablosu**

<b>Politik-Yasal etkenler</b>	<b>Ekonomik etkenler</b>
<ul style="list-style-type: none"><li>● Öğrencilerini eğitimin merkezine koyan bir yaklaşım sergileyen okulumuz, öğrencilerin yeniliklere açık ve yeniliklerden haberdar, gelişim odaklı olmasını sağlayıcı, önleyici çalışmalarla, risklerden koruyucu politikalar uygulayarak yasal sorumluluklarını en iyi şekilde yerine getirmek için çalışmaktadır.</li><li>● Oluşturulması gereken kurul ve komisyonlar,</li><li>● Okul/kurum çevresindeki politik durum.</li></ul>	<ul style="list-style-type: none"><li>● Okul/kurumun bulunduğu çevrenin genel gelir durumu,</li><li>● İş kapasitesi,</li><li>● Okul/kurumun gelirini arttırıcı unsurlar,</li><li>● Okul/kurumun giderlerini arttıran unsurlar,</li><li>● Tasarruf sağlama imkânları,</li><li>● İşsizlik durumu,</li><li>● Mal-ürün ve hizmet satın alma imkânları,</li><li>● Kullanılabilir bütçe</li></ul>
<b>Sosyokültürel etkenler</b>	<b>Teknolojik etkenler</b>
<ul style="list-style-type: none"><li>● Kariyer beklentileri,</li><li>● Ailelerin ve öğrencilerin bilinçlenmeleri,</li><li>● Aile yapısındaki değişimler (geniş aileden çekirdek aileye geçiş, erken yaşta evlenme vs.),</li><li>● Nüfus artışı,</li><li>● Göç,</li><li>● Nüfusun yaş gruplarına göre dağılımı,</li><li>● Hayat beklentilerindeki değişimler (Hızlı para kazanma Hırslı, lüks yaşama düşkünlük, kırsal alanda kentselyaşam),</li><li>● Beslenme alışkanlıkları,</li><li>● Değerler, mesleki etik kuralları vb.</li></ul>	<ul style="list-style-type: none"><li>● Okul/kurumun teknoloji kullanım durumu</li><li>● e- Devlet uygulamaları,</li><li>● Dijital Platformlar üzerinden uzaktan eğitim imkânları,</li><li>● Okul/kurumun sahip olmadığı teknolojik araçlar</li><li>● Personelin ve öğrencilerin teknolojik kullanım kapasiteleri,</li><li>● Personelin ve öğrencilerin sahip olduğu teknolojik araçlar,</li><li>● Teknoloji alanındaki gelişmeler</li><li>● Teknolojinin eğitimde kullanımı</li></ul>
<b>Çevresel Etkenler</b>	
<ul style="list-style-type: none"><li>● Hava ve su kirlenmesi,<ul style="list-style-type: none"><li>● Toprak yapısı,</li><li>● Bitki örtüsü,</li></ul></li><li>● Doğal kaynakların korunması için yapılan çalışmalar,<ul style="list-style-type: none"><li>● Çevrede yoğunluk gösteren hastalıklar,</li></ul></li><li>● Doğal afetler (deprem kuşağında bulunma, kene vakaları vb.)</li></ul>	

## 2.9.GZFT Analizi

Yapılan GZFT Analizinin sonuçları şu şekilde özetlenmiştir.

- Stratejik Plan Hazırlama Ekibi tarafından oluşturulan GZFT Analiz Formu paydaşlarla paylaşılmış
- Okulun daha önce hazırlanmış olan bir stratejik planı olmadığı için uygulanmakta olan plan değerlendirilememiş
- Toplantı Tutanaqları ( zümre toplantıları, veli toplantıları vd.) yapılarak görüşler alınmış
- Paydaş analizi sonuçları dikkate alınarak Hacı İlbey İlkokulu Müdürlüğü'nün güçlü ve zayıf yönleri ile fırsat ve tehditlerin tespiti yapılmıştır.

Yapılan çalışmalara göre Müdürlüğümüzün güçlü ve zayıf yönleri ile fırsatlar ve tehditleri aşağıdaki tablolarda yer almaktadır.

**Tablo 21. GZFT Listesi**

İç Çevre		Dış Çevre	
Güçlü Yönler	Zayıf Yönler	Fırsatlar	Tehditler
Sportif ve Kültürel Faaliyetlerin Yeterli Olması	Sınıf Mevcutlarının 30'unun Üstünde Olması	MEB'in kalite ve misyon farklılaşması konusundaki yeni düzenlemeleri	Ailelerin ekonomik seviyelerinin farklı olması
İşbirliği ve İletişimin Güçlü Olması	Ulaşımın Ağının Yeterli Olmaması	Okula yapılan yardımların sponsorlar tarafından karşılanması	Eğitim öğretim çalışmalarının desteklenmesi konusunda mali mevzuatın getirdiği kısıtlar
Kurum yöneticilerinin deneyimli ve işbirliğine yatkın olması, Sorun Dinleyen, Çözüm Üreten Bir Okul Olması	Mezunlarla iletişimin ve işbirliğinin sağlayacağı avantajları yeterince kullanamama.	Öğrencilerin kullanımına ve sosyalleşmesine yönelik çok sayıda sosyal, kültürel, sanatsal ve sportif imkânların bulunması	Okulunun işyeri binaların arasında olması
Dersliklerin yeterli ve Bahçenin geniş Olması	Spor Salonunun Olmaması	Teknolojiyi kullanabilen bir eğitim kadrosunun olması	Sürekli göç alan bir bölge olması
Akıllı Tahtaların Olması	Ödeneklerin Yetersiz Olması	İlkokul olması nedeniyle etkinliklerin yeteri kadar yapılabilmesi.	
Paydaşların Ekonomik Desteklerinin Olması	Okulun Mevcudunun Kalabalık Olması	Okulun bahçesinde bulunan ağaçların olması	
Güvenli ve Temiz Bir Okul Olması			

**Tablo 22. GZFT Stratejileri**

	<b>Fırsatlar</b>	<b>Tehditler</b>
<b>Güçlü Yönler</b>	Okulumuzun bulunduğu konum itibariyle çevresinde başka okullarında bulunması nedeniyle veliler ve öğrenciler tarafından daha güvenli algılanması.	Öğrencilerin maddi imkansızlıklardan dolayı bilişim aletlerine ve internete yeterince ulaşamazken kurumumuzda bulunan bilişim aletlerin tüm öğrencileri kullanımına açık olmasının sağlanması.
<b>Zayıf Yönler</b>	Sınıf mevcutlarının çok kalabalık olmasından dolayı her yıl kayıt döneminde bu sayının düşürülmeye çalışılması.	Öğrencilerde cep telefonu, bilgisayar kullanma ve televizyon izleme alışkanlığının fazla olmasını engellemek için okulda daha çok yaparak yaşayarak öğrenme sürecinin benimsenmesi.

## 2.10. Tespit ve İhtiyaçların Belirlenmesi

Tablo 23. Tespit ve İhtiyaçları Belirlenmesi

Durum Analizi Aşamaları	Tespitler	İhtiyaçlar
Uygulanmakta Olan Stratejik Planın Değerlendirilmesi	Hacı İlbey İlkokulu 2019-2023 Stratejik planında hedeflerinin çoğuna ulaşmıştır.	2024-2028 Hacı İlbey İlkokulu Stratejik planının oluşturulması
Paydaş Analizi	Eğitim faaliyetlerine kadın velilerimizin katılım oranları yüksektir fakat genel katılım oranları beklenen düzeyde değildir.	Paydaşların idareden beklentilerinin faaliyet alanlarıyla uyumu sağlanmalı, plan döneminde kurumsal faaliyetler hakkında paydaşlara düzenli bilgilendirme yapılması
Mevzuat Analizi	Mevzuat itibarıyla öğrenci velilerinin eğitim faaliyetlerine müdahale alanını sınırlandıran herhangi bir mekanizma bulunmamaktadır. Müdürlüğümüzün hizmetlerini mevzuattaki hükümlere uygun olarak yürütmektedir. Tabi olduğumuz mevzuatın kapsamı, Müdürlüğümüzün yetkilerini çeşitlendirmekle birlikte sınırlamaktadır.	Mevzuat itibarıyla Okul Müdürlerinin yetkilerinin artırılması Eğitim uygulamaları konusunda ulusal düzeyde tanıtım çalışmaları yaparak öğrenci ve velilerinin bilgilendirilmesi Mevzuatta ihtiyaç duyulan değişikliklerde “yenileme” çalışmaları yerine “güncelleme” çalışmalarına yer verilmesi Sınıf mevcutlarının azaltılması, sınıf içine yardımcı personel verilmesi

<b>İnsan Kaynakları Yetkinlik Analizi</b>	Çalışanlarımızın her biri farklı türden yeterliliklere sahiptir.	Çalışanlarımızın her alanda bilgi sahibi olması için hizmetiçi eğitim faaliyetleri düzenlenmesi
<b>Kurum Kültürü Analizi</b>	Kurumsal kültürümüz gelişmiş durumdadır. Kurum içi iletişim gelişmiştir, halkla ilişkiler sağlıklı bir şekilde yürütülmektedir.	Eğitim-öğretim faaliyetlerine genel katılım oranlarının yükseltilmesi
<b>Fiziki Kaynak Analizi</b>	Anasınıfı için derslik sayıları yetersizdir fakat ikili eğitim yapıldığından derslikler ortak kullanılmaktadır.	Anasınıfları için yeterli derslik ayrılması
<b>Teknoloji ve Bilişim Altyapısı Analizi</b>	Bilişim altyapısı yeterli düzeydedir. Okulda yeterli kadar fotokopi makinası yoktur.	1 Adet Renkli olmak üzere 2 adet fotokopi makinası alınması
<b>Mali Kaynak Analizi</b>	Aileler düzenli olarak okulumuza bağış yapmaktadır. Yapılan bağışların önemli bir kısmı personel giderlerine harcanmaktadır.	Mevcut gelirlerimizle bu ihtiyacımız tamamlanamamaktadır.



### 3.GELECEĞE BAKIŞ

### 3.1.Misyonumuz

*\*Biz; tüm öğrencilerin, öğretmenlerin,yöneticilerin,velilerin ve diğer çalışanların mutlu, ve huzurlu çalıştığı bir ortamda öğrencilerimizi geleceğe hazırlamak için varız... \*Araştırıp yayan, hayal edip yaratan, sevgiyle paylaşan, bireylerin yetişmesi için varız.\*\*\* \* Ve en önemlisi de , Milli Eğitimin Temel ilkeleri ve Genel amaçları doğrultusunda öğrencilerimizi yeteneklerine, isteklerine uygun orta öğretim kurumlarına hazırlamak, kendi kendine iş yapabilen, sadece tüketen değil; aynı zamanda da üreten birey yetiştirmek ve topluma yararlı bireyler olmasını sağlamak*

### 3.2.Vizyonumuz

*Biz istiyoruz ki okulumuz; \* Öğrencilerin yaparak ve yayarak öğrendiği bir ortam olsun, \* Öğretmen, idareci ve velilerin işbirliği içerisinde beraberce güvenle yürüdüğü bir ortam olsun, \* Öğretmenlerin kendilerini bilimsel gerçekler doğrultusunda sürekli olarak geliştirip yeniledikleri ve çalışma heyecanı duydukları bir ortam olsun, \* Öğrencilerin bireysel farklılıklarının dikkate alındığı, önemsendiklerinin hissettirildiği ve kendilerini rahatça ifade edebileceği demokratik bir ortam olsun, \* Ve...tüm bunları gerçekleştirebileceğimiz uygun fiziksel koşullara sahip olsun. \* "Kaliteli bir yaşamın yolu, eğitimde öncü, Hacı İlbey İlkokulu*



### 3.3.Temel Deęerlerimiz



## 4.AMAÇ, HEDEF VE STRATEJİLERİN BELİRLENMESİ



## 4.1.Amaçlar ve Hedefler

Tablo 24. Amaç, Hedef, Gösterge ve Stratejiler

TEMA:	ERİŞİM
STRATEJİK AMAÇ 1.	Öğrencilerin eğitim öğretime etkin katılımlarıyla donanımlı olarak bir üst öğrenime geçişi sağlanacaktır.
Hedef 1.1.	Öğrenme kayıpları önleyici çalışmalar yapılarak azaltılacaktır.
TEMA:	KALİTE
STRATEJİK AMAÇ 2.	Öğrencilere medeniyetimizin ve insanlığın ortak değerleriyle çağın gereklerine uygun bilgi, beceri, tutum ve davranışlar kazandırılacaktır.
Hedef 2.1.	Öğrencilere evrensel değerler, sağlıklı yaşam ve çevre bilinci duyarlılığı kazandırılacaktır.
TEMA:	KAPASİTE
STRATEJİK AMAÇ 3	Eğitim ortamlarının fiziki imkânları geliştirilecektir.
Hedef 3.1.	Temel eğitimde okulların niteliğini arttıracak uygulama ve çalışmalara yer verilecektir.
TEMA:	KALİTE
STRATEJİK AMAÇ 4.	Temel eğitimde öğrencilerin kaliteli eğitime erişimleri fırsat eşitliği temelinde artırılarak bilişsel, duyuşsal ve fiziksel olarak çok yönlü gelişimleri sağlanacak ve temel hayat becerilerini edinmiş öğrenciler yetiştirilecektir.
Hedef 4.1.	Öğrencilerin bilimsel, kültürel, sanatsal, sportif ve toplum hizmeti alanlarında ders dışı etkinliklere katılım oranı artırılabilecektir.

## 4.2.Performans Göstergeleri

<b>TEMA:</b>	Eğitim-Öğretime Erişim ve Katılım									
<b>STRATEJİK AMAÇ 1.</b>	Öğrencilerin eğitim öğretime etkin katılımlarıyla donanımlı olarak bir üst öğrenime geçişi sağlanacaktır.									
<b>Hedef 1.1.</b>	Öğrenme kayıpları önleyici çalışmalar yapılarak azaltılacaktır.									
<b>PG NO</b>	<b>Performans Göstergeleri</b>	<b>Hedefe Etkisi (%)</b>	<b>Başlangıç Değeri</b>	<b>2024 Hedef</b>	<b>2025 Hedef</b>	<b>2026 Hedef</b>	<b>2027 Hedef</b>	<b>2028 Hedef</b>	<b>İzlem Sıklığı</b>	<b>Rapor Sıklığı</b>
<b>PG 1.1</b>	İlkokullarda Yetiştirme Programına (İYEP) dâhil olan öğrencilerin Türkçe dersi kazanımlarına ulaşma oranı (%)	30	%50	%55	%60	%65	%70	%80	6 Ay	1 Yıl
<b>PG 1.2</b>	İlkokullarda Yetiştirme Programına dâhil olan öğrencilerin matematik dersi kazanımlarına ulaşma oranı (%)	30	%50	%55	%60	%65	%70	%80	6 Ay	1 Yıl
<b>PG 1.3</b>	20 gün ve üzeri özürsüz devamsızlık yapan öğrenci oranı (%)	20	%5	%4	%3	%2	%1	%1	6 Ay	1 Yıl
<b>PG 1.4</b>	20 gün ve üzeri özürlü devamsızlık yapan öğrenci oranı (%)	20	%6	%5	%3	%3	%2	%1	6 Ay	1 Yıl
<b>Koordinatör Birim</b>	Okul Müdürü, Müdür Yardımcıları									
<b>İşbirliği Yapılacak Birim(ler)</b>	Sınıf Öğretmeni, Veli, Rehber öğretmenler									
<b>Riskler</b>	Öğrencilerin kursa devam etme konusunda devamsızlık yapmaları, Velilerin yeterli bilgi sahibi olmadıkları için bu tür kurslara karşı ön yargılı olmaları.									
<b>Stratejiler</b>	S.1. Öğrencilerin Türkçe dersindeki eksikleri tespit edilerek İYEP aracılığıyla akademik yeterliklerinin artırılması sağlanacaktır. S.2 Öğrencilerin matematik derslerindeki eksikleri tespit edilerek İYEP aracılığıyla akademik yeterliklerinin artırılması sağlanacaktır. S.3 Dijital platformlar aracılığıyla öğrencilerin tamamlayıcı ve destekleyici eğitim almaları sağlanacaktır. S.4 İYEP'in ders içeriklerine katkı sağlayacak etkinlik, okuma vb aktivitelerin zenginleştirilmesi sağlanacaktır. S.5 İYEP içerikleri öğrencinin hazır bulunuşluk seviyesi dikkate alınarak hazırlanacaktır. S.6 Öğrencilerin devamsızlık nedenleri tespit edilerek devamsızlığa neden olan etmenler giderilecektir.									
<b>Maliyet Tahmini</b>	819.879									
<b>Tespitler</b>	İYEP ve destek eğitim de dijital platformlar yerine yazılı ve görsel materyallerin daha çok kullanılması.									
<b>İhtiyaçlar</b>	İYEP öğrenci belirleme ve ölçme araçları, Öğrenci ders kitapları									

<b>TEMA:</b>	Eđitim ve Öğretimde Kalite									
<b>STRATEJİK AMAÇ 2.</b>	Öğrencilere medeniyetimizin ve insanlığın ortak değerleriyle çağın gereklerine uygun bilgi, beceri, tutum ve davranışlar kazandırılacaktır.									
<b>Hedef 2.1.</b>	Öğrencilere evrensel değerler, sağlıklı yaşam ve çevre bilinci duyarlılığı kazandırılacaktır.									
<b>PG NO</b>	<b>Performans Göstergeleri</b>	<b>Hedefe Etkisi (%)</b>	<b>Başlangıç Deđeri</b>	<b>2024 Hedef</b>	<b>2025 Hedef</b>	<b>2026 Hedef</b>	<b>2027 Hedef</b>	<b>2028 Hedef</b>	<b>İzlem Sıklığı</b>	<b>Rapor Sıklığı</b>
<b>PG 2.1</b>	Öğrenci başına okunan kitap sayısı	40	%8	%11	%13	%15	%17	%21	6 Ay	1 Yıl
<b>PG 2.2</b>	Sađlıklı ve dengeli beslenme ile ilgili düzenlenen faaliyet sayısı (Eđitim, faaliyet, gezi Proje, vb.)	30	%23	%26	%30	%34	%39	%41	6 Ay	1 Yıl
<b>PG 2.3</b>	Çevre bilincinin artırılmasına yönelik düzenlenen faaliyet sayısı (Eđitim, faaliyet, gezi Proje, vb.)	30	%20	%23	%26	%29	%34	%37	6 Ay	1 Yıl
<b>Koordinatör Birim</b>	Okul müdürü, Müdür yardımcıları, Sınıf öğretmenleri, Rehber öğretmenler									
<b>İşbirliği Yapılacak Birim(ler)</b>	İlçe Sađlığı Birimleri, Belediyeler, İl ve İlçe Milli Eđitim Müdürlükleri									
<b>Riskler</b>	Öğrencilere aile de kitap okuma ve sađlıklı beslenme konusunda yeterince rol model olacak kişilerin olmaması. Yeterli eğitimlerin sağlanamaması									
<b>Stratejiler</b>	S1 Okul Kütüphanesi zenginleştirilecek, öğrencilerin kütüphaneden yararlanması sağlanacaktır. S2 Türkçe dersinde ders saatinin bir bölümü okumaya ayrılacak ve okul müdürlüğüne planlanan zamanlarda okuma etkinlikleri düzenlenecektir. S3 Serbest etkinlikler saati, öğrencilerin sanatsal, sportif ve kültürel faaliyetlere katılım sağlayacağı şekilde düzenlenecektir. S4 Öğrencilere sađlıklı ve dengeli beslenmelerine yönelik bilgilendirme eğitimleri ve etkinlikler yapılacaktır. S5 Öğrencilerin çevre bilincinin artırılmasına yönelik etkinlikler yapılacaktır. S6 Öğrencilere, nezaket ve görgü kuralları konusunda eğitimler verilerek konuya ilişkin etkinlikler düzenlenecektir.									
<b>Maliyet Tahmini</b>	409.939									
<b>Tespitler</b>	Yapılan eğitimlere velilerin katılım oranının az olması. Verilen eğitimlerin sadece okulda kalması günlük hayatta uygulanması için velilerin yeterli desteđi sağlanamaması.									
<b>İhtiyaçlar</b>	Eđitimler için diđer kurumlarla iş birliklerinin yapılması Bilgilendirme için afiş, broşür gibi materyallerin sağlanması									

<b>TEMA:</b>	Kurumsal Kapasite										
<b>STRATEJİK AMAÇ 3</b>	Eğitim ortamlarının fiziki imkânları geliştirilecektir.										
<b>Hedef 3.1.</b>	Temel eğitimde okulların niteliğini arttıracak uygulama ve çalışmalara yer verilecektir.										
<b>PG NO</b>	<b>Performans Göstergeleri</b>		<b>Hedefe Etkisi (%)</b>	<b>Başlangıç Değeri</b>	<b>2024 Hedef</b>	<b>2025 Hedef</b>	<b>2026 Hedef</b>	<b>2027 Hedef</b>	<b>2028 Hedef</b>	<b>İzlem Sıklığı</b>	<b>Rapor Sıklığı</b>
<b>PG 3.1</b>	İyileştirilen fiziki mekân (derslikler, spor salonu, kütüphaneler, atölyeler vb.) sayısı.		100	100	%50	%55	%60	%70	%75	6 Ay	1 Yıl
<b>Koordinatör Birim</b>	Okul Müdürü										
<b>İşbirliği Yapılacak Birim(ler)</b>	Belediyeler, Kamu idareleri										
<b>Riskler</b>	Belirlenen eksiklikler için yeterli bütçenin olmaması Yapılacak fiziki mekânlar için okullarda yeterli alanın olmaması										
<b>Stratejiler</b>	S1 Fiziki mekânların iyileştirilmesi için kamu idareleri, belediyeler ve işverenlerle iş birlikleri yapılacaktır. S2 Atölye ve laboratuvarların iyileştirilmesi için sektör ile iş birlikleri yapılacaktır.										
<b>Maliyet Tahmini</b>	1.229.818										
<b>Tespitler</b>	İş birliği yapılacak birimlerden olumlu geri dönüşlerin olmaması Maliyet konusunda yeterli parasal kaynakların olmaması										
<b>İhtiyaçlar</b>	Fiziki mekân için yeterli alanların oluşturulması Oluşturulacak alanlar için malzeme desteği										

<b>TEMA:</b>	Eğitim ve Öğretimde Kalite										
<b>STRATEJİK AMAÇ 4.</b>	Temel eğitimde öğrencilerin kaliteli eğitime erişimleri fırsat eşitliği temelinde artırılarak bilişsel, duyuşsal ve fiziksel olarak çok yönlü gelişimleri sağlanacak ve temel hayat becerilerini edinmiş öğrenciler yetiştirilecektir.										
<b>Hedef 4.1.</b>	Öğrencilerin bilimsel, kültürel, sanatsal, sportif ve toplum hizmeti alanlarında ders dışı etkinliklere katılım oranı artırılabacaktır.										
<b>PG NO</b>	<b>Performans Göstergeleri</b>		<b>Hedefe Etkisi (%)</b>	<b>Başlangıç Değeri</b>	<b>2024 Hedef</b>	<b>2025 Hedef</b>	<b>2026 Hedef</b>	<b>2027 Hedef</b>	<b>2028 Hedef</b>	<b>İzlem Sıklığı</b>	<b>Rapor Sıklığı</b>
<b>PG 4.1.1</b>	Okulda bir eğitim ve öğretim döneminde bilimsel, kültürel, sanatsal ve sportif alanlarda en az bir faaliyete katılan öğrenci oranı (%)		25	%10	%12	%16	%19	%21	%24	6 Ay	1 Yıl
<b>PG 4.1.2</b>	Bir eğitim ve öğretim yılında yerel, ulusal ve uluslararası proje, yarışma vb. etkinliklere katılan öğrenci oranı (%)		25	%3	%6	%10	%12	%15	%18	6 Ay	1 Yıl
<b>PG 4.1.3</b>	Okulda bir eğitim ve öğretim yılında geleneksel çocuk oyunları alt başlığında en az bir faaliyete katılan öğrenci oranı (%)		25	%4	%7	%10	%14	%16	%20	6 Ay	1 Yıl
<b>PG 4.1.4</b>	Okulda bir eğitim ve öğretim yılında geleneksel çocuk oyunlarına yönelik olarak düzenlenen alan/meکان sayısı.		25	%9	%12	%15	%18	%20	%23	6 Ay	1 Yıl
<b>Koordinatör Birim</b>	Okul müdürü, Müdür yardımcıları, Sınıf Öğretmenleri										
<b>İşbirliği Yapılacak Birim(ler)</b>	Gençlik ve Spor Bakanlığı, İlçe Milli Eğitim										
<b>Riskler</b>	<ul style="list-style-type: none"> <li>-Okul dışı imkânların oluşturulmasında ilgili kurum ve kuruluşların yeterli desteği göstermemesi,</li> <li>- Yaz dönemlerinde bölgesel değişim programlarına yeterli talep olmaması,</li> <li>- Öğrencilerin sosyal girişimcilik konusundaki isteksizliği,</li> <li>- Okullara kaynak aktarılmasında kullanılacak kriterlerin belirsiz olması,</li> </ul>										
<b>Stratejiler</b>	<p>S1 Her bir öğrencinin bir kulüp faaliyetinde aktif olarak yer alması sağlanarak kulüp faaliyetlerinin etkinliği artırılabacaktır.</p> <p>S2 Öğrencilerin seviyelerine uygun olarak toplumsal sorunların çözümüne katkı sağlamak ve farkındalık oluşturmak amacıyla afet ve acil durum, çevre, eğitim, spor, kültür ve turizm, sağlık ve sosyal hizmetler alanlarında toplum hizmeti faaliyetlerine katılmaları artırılabacaktır.</p> <p>S3 Okul bünyesinde yarışmalar düzenlenecektir.</p> <p>S4 Diğer kurum ve kuruluşlarla iş birliği içerisinde yürütülen bilimsel, sosyal, kültürel, sanatsal ve sportif alanlardaki faaliyetler artırılabacaktır.</p> <p>S5 Okul bahçeleri çocukların geleneksel oyunlarla vakit geçirmelerini sağlayacak ve gelişimlerini destekleyecek şekilde etkin olarak kullanılacaktır.</p> <p>S6 Okul bünyesinde etkinlikler düzenlenecektir.</p> <p>S7 Öğrencilerin yerel, ulusal ve uluslararası proje ve yarışmalara katılmaları teşvik edilecektir. S8 E-okul sisteminde bulunan sosyal etkinlik modülünde gerçekleştirilen etkinlikler işlenecektir. S9 Okul bahçeleri geleneksel çocuk oyunlarına yönelik düzenlenecektir.</p> <p>S10 Öğrenci seviyesi ve öğretim programı kazanımlarına uygun olarak geleneksel çocuk oyunları ders içi etkinliklerde kullanılacaktır.</p> <p>S11 Eğitim- öğretim yılı içerisinde okullarda geleneksel çocuk oyunları şenliği yapılacaktır.</p>										
<b>Maliyet Tahmini</b>	1.229,818										
<b>Tespitler</b>	<ul style="list-style-type: none"> <li>- İlgili kurum ve kuruluşlarla iş birliği çalışmaları,</li> <li>- Okul bahçelerinin öğrencilerin çok yönlü gelişimini destekleyecek şekilde tasarlanması ve dersler ile ders dışı etkinliklerin kültürel kazanımlarla desteklenmesi,</li> <li>- Okul ve mahalle spor kulüpleri ile bölgesel değişim programları ve şartları elverişsiz okulların öğrenci ve öğretmenlerinin desteklenmesi için finansman sağlanması,</li> <li>- Okullar arası farklılıkları tespit etmek ve kaynakları adaletli bir şekilde paylaşım için sistem kurulması,</li> <li>- Hedeflenen başarıyı gösteremeyen öğrencilerin desteklenmesine yönelik mekanizmaların oluşturulması.</li> </ul>										
<b>İhtiyaçlar</b>	Okul bahçelerindeki oyun alanlarını düzenleme çalışmalarının yapılması. İlgili kurumlarla iş birliği çalışmalarının yapılması.										

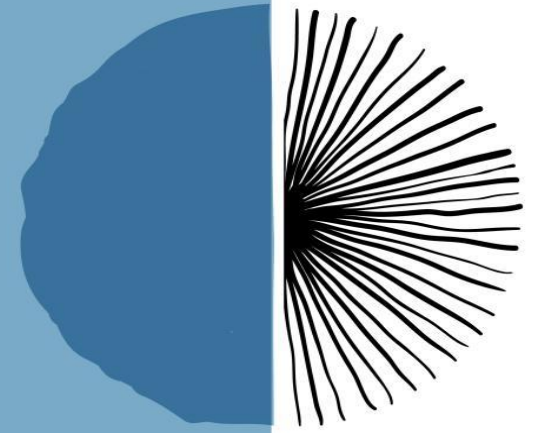
## 4.4.Maliyetlendirme

Tablo 25. Tahmini Maliyet Tablosu

Amaç ve Hedef No	2024	2025	2026	2027	2028	Beş Yıllık Toplam
<b>AMAÇ 1</b>	100.000	110.000	150.000	150.000	300.000	810.000
Hedef 1	100.000	110.000	150.000	150.000	300.000	810.000
<b>AMAÇ 2</b>	60.000	55.000	80.000	80.000	90.000	365.000
Hedef 1	60.000	55.000	80.000	80.000	90.000	365.000
<b>AMAÇ 3</b>	140.000	170.000	220.000	220.000	330.000	1080.000
Hedef 1	140.000	170.000	220.000	220.000	330.000	1080.000
<b>AMAÇ 4</b>	140.000	170.000	220.000	220.000	330.000	1080.000
Hedef 1	140.000	170.000	220.000	220.000	330.000	1080.000
<b>AMAÇ TOPLAM</b>	<b>880.000</b>	<b>1010.000</b>	<b>1340.000</b>	<b>1340.000</b>	<b>2100.000</b>	<b>6370.000</b>



## 5.İZLEME VE DEĞERLENDİRME



İzleme, stratejik plan uygulamasının sistematik olarak takip edilmesi ve raporlanmasıdır. Değerlendirme ise uygulama sonuçlarının amaç ve hedeflere kıyasla ölçülmesi ile söz konusu amaç ile hedeflerin tutarlılık ve uygunluğunun analizi olarak tanımlanmaktadır. Stratejik planda ortaya konulan hedeflere ilişkin olarak yıllık iş planlarının oluşturulması ve hedeflere ilişkin somut göstergelerin geliştirilmesi önem arz etmektedir. Diğer taraftan, stratejik planın gerçekleştirilmesinde etkili bir izleme ve değerlendirme sisteminin kurulması temel kritik başarı faktörü olarak görülmektedir. 5018 sayılı kanun çerçevesinde hazırlanan yıllık raporların yanı sıra yıl içindeki uygulamaların takibine imkân tanıyacak belirli periyotları içeren raporlama ile uygulamaların izlenmesi ve gerekli değerlendirmelerin yapılarak faaliyetlerin sürekli olarak iyileştirilmesinin sağlanması öngörülmektedir.

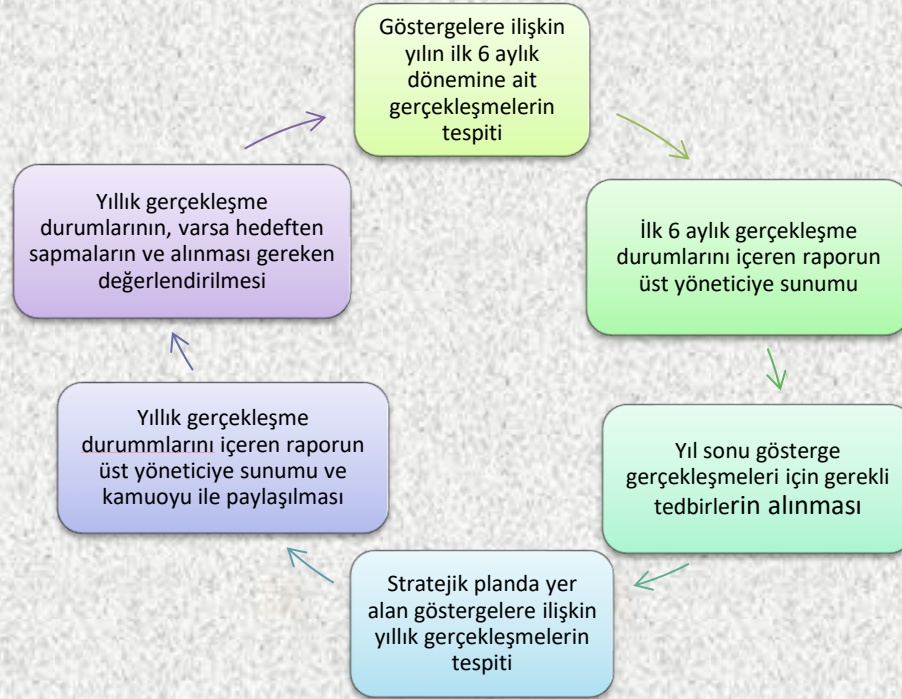
Hacı İlbey İlkokulu 2024-2028 Stratejik Planı İzleme ve Değerlendirme Modeli'nin çerçevesini;

- 1.2024-2028 Stratejik Planı ve performans programlarında yer alan performans göstergelerinin gerçekleşme durumlarının tespit edilmesi,
- 2.Performans göstergelerinin gerçekleşme durumlarının hedeflerle kıyaslanması,
3. Sonuçların raporlanması ve paydaşlarla paylaşımı,
4. Gerekli tedbirlerin alınması süreçleri oluşturmaktadır.

Müdürlüğümüz 2024-2028 Stratejik Planında yer alan performans göstergelerinin gerçekleşme durumlarının tespiti yılda iki kez yapılacaktır. Yılın ilk altı aylık dönemini kapsayan birinci izleme kapsamında, Müdürlüğümüz strateji geliştirme birimi tarafından performans programlarında yer alan performans göstergelerinin gerçekleşme durumları tespit edilecektir. Göstergelerin gerçekleşme durumları hakkında hazırlanan rapor üst yöneticiye sunulacak ve böylelikle göstergelerdeki yıllık hedeflere ulaşılmasını sağlamak üzere gerekli görülebilecek tedbirlerin alınması sağlanacaktır.

Yılın tamamını kapsayan ikinci izleme dâhilinde; Müdürlüğümüz strateji geliştirme birimi tarafından performans programlarında yer alan performans göstergelerinin yılsonu gerçekleşme durumları tespit edilecektir. Yılsonu gerçekleşme durumları, varsa gösterge hedeflerinden sapmalar ve bunların nedenleri üst yönetici başkanlığında birim yöneticilerince değerlendirilerek gerekli tedbirlerin alınması sağlanacaktır.

#### **İzleme ve Değerlendirme Modeli**



<b>İzleme Değerlendirme Dönemi</b>	<b>Gerçekleştirilme Zamanı</b>	<b>İzleme Değerlendirme Dönemi Süreç Açıklaması</b>	<b>Zaman Kapsamı</b>
<b>Birinci İzleme Değerlendirme Dönemi</b>	<b>Her Yılın Temmuz Ayı İçerisinde</b>	<p>-Performans göstergelerinin 6 aylık gerçekleşme durumlarına ilişkin verilerin toplanması ve konsolide edilmesi.</p> <p>-Göstergelerin gerçekleşme durumları hakkında hazırlanan raporun üst yöneticiye sunulması</p>	<b>Ocak Temmuz Dönemi</b>
<b>İkinci İzleme Değerlendirme Dönemi</b>	<b>İzleyen Yılın Şubat Ayı Sonuna Kadar</b>	<p>-Performans programlarında yer alan performans göstergelerinin yıllık gerçekleşme durumlarına ilişkin verilerin toplanması ve konsolide edilmesi.</p> <p>-Yılsonu gerçekleştirmelerinin, gösterge hedeflerinden sapmaların ve sapma nedenlerin değerlendirilerek gerekli tedbirlerin alınması</p>	<b>Tüm Yıl</b>

# Hacı İlbey İlkokulu

Tel: 0212 501 49 13

Fax: 0212 501 49 13

e-mail: [haciilbey@hotmail.com](mailto:haciilbey@hotmail.com)

e-mail: [733447@meb.k12.tr](mailto:733447@meb.k12.tr)

Adres: Yenidoğan Mahallesi Ersan Sokak Nu. 11 Bayrampaşa/İSTANBUL

Web : <http://haciilbeyilkokulu.meb.k12.tr/>

Sosyal Medya Hesaplarımız

<https://www.instagram.com/haciilbeyilkokulu/>

<https://x.com/haciilbey>